

Gemeindedatenblatt Bad Düben, Stadt

Landkreis: Nordsachsen
Gemeidekennziffer: 14730020
Einwohner: 7.865 (31.12.2018)
Gemeindetyp¹: 2
Raum-Kategorie²: Land

1. Demografie

Gemeinde in Kennzahlen

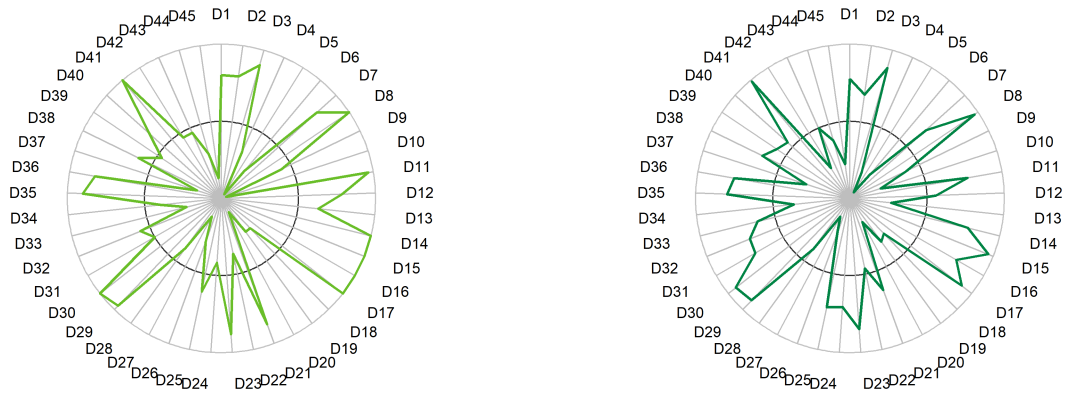
| ID | Kennzahl | Jahr | Wert | Mittlerer Wert im Landkreis ³ | Mittlerer Wert in Sachsen ⁴ | Minimum in Sachsen | Maximum in Sachsen |
|--|--|------|---------|--|--|--------------------|--------------------|
| Allgemein | | | | | | | |
| D1 | Bevölkerung | 2018 | 7.865,0 | 4.084,5 | 3.840,0 | 348,0 | 89.540,0 |
| D2 | Bevölkerungsdichte, Einwohner je km ² | 2018 | 171,7 | 56,9 | 114,3 | 15,8 | 1.504,4 |
| D3 | Bevölkerung, katholisch, je 100 Einwohner | 2011 | 4,4 | 2,5 | 2,3 | 0,0 | 93,4 |
| D4 | Bevölkerung, evangelisch, je 100 Einwohner | 2011 | 17,3 | 19,0 | 27,2 | 1,6 | 65,3 |
| D5 | Bevölkerung, männlich, je 100 weibliche Einwohner | 2018 | 92,2 | 100,7 | 98,4 | 88,8 | 139,5 |
| D6 | Bevölkerung, männlich, 20 bis unter 40 Jahre, je 100 weibliche Einwohner von 20 bis unter 40 Jahren | 2018 | 105,6 | 116,1 | 112,8 | 84,4 | 361,1 |
| Altersstruktur | | | | | | | |
| D7 | Durchschnittsalter, in Lebensjahren | 2018 | 49,2 | 47,8 | 48,4 | 41,4 | 53,6 |
| D8 | Durchschnittsalter, Veränderung zu 1990, in Lebensjahren | 2018 | 13,7 | 10,3 | 8,9 | 4,3 | 18,6 |
| D9 | Bevölkerung, unter 20 Jahre, je 100 Einwohner | 2018 | 16,7 | 17,2 | 17,2 | 12,8 | 25,5 |
| D10 | Bevölkerung, 20 bis unter 65 Jahre, je 100 Einwohner | 2018 | 53,3 | 58,1 | 55,4 | 48,2 | 63,0 |
| D11 | Bevölkerung, 65 Jahre und älter, je 100 Einwohner | 2018 | 29,9 | 25,0 | 27,3 | 17,1 | 37,0 |
| D12 | Jugendquotient (Bevölkerung unter 20 Jahre, je 100 Einwohner von 20 bis unter 65 Jahren) | 2018 | 31,4 | 29,4 | 30,9 | 20,8 | 44,9 |
| D13 | Jugendquotient (Bevölkerung unter 20 Jahre, je 100 Einwohner von 20 bis unter 65 Jahren), Veränderung zu 1990 | 2018 | -14,1 | -16,6 | -10,7 | -27,6 | 2,3 |
| D14 | Altenquotient (Bevölkerung 65 Jahre und älter, je 100 Einwohner von 20 bis unter 65 Jahren) | 2018 | 56,2 | 43,0 | 49,0 | 29,3 | 76,7 |
| D15 | Altenquotient (Bevölkerung 65 Jahre und älter, je 100 Einwohner von 20 bis unter 65 Jahren), Veränderung zu 1990 | 2018 | 38,6 | 20,2 | 21,5 | -0,6 | 57,4 |
| D16 | Gesamtquotient (Bevölkerung unter 20 Jahre und 65 Jahre und älter, je 100 Einwohner von 20 bis unter 65 Jahren) | 2018 | 87,5 | 72,0 | 80,7 | 58,7 | 107,6 |
| D17 | Gesamtquotient (Bevölkerung unter 20 Jahre und 65 Jahre und älter, je 100 Einwohner von 20 bis unter 65 Jahren), Veränderung zu 1990 | 2018 | 24,5 | 4,6 | 11,2 | -18,7 | 40,9 |
| D18 | Bevölkerung, unter 5 Jahren, je 1.000 Einwohner | 2018 | 38,7 | 42,6 | 41,2 | 23,2 | 71,5 |
| D19 | Bevölkerung, 15 bis unter 20 Jahre, je 1.000 Einwohner | 2018 | 39,3 | 40,8 | 41,1 | 28,8 | 66,1 |
| D20 | Bevölkerung, 60 bis unter 65 Jahre, je 1.000 Einwohner | 2018 | 75,0 | 88,7 | 84,3 | 61,8 | 120,6 |
| D21 | Bevölkerung, 15 bis unter 20 Jahre, je 100 Einwohner von 60 bis unter 65 Jahren | 2018 | 52,4 | 47,3 | 49,5 | 26,4 | 81,2 |
| ³ Median der kreisangehörigen Gemeinden; ⁴ Median aller sächsischen Gemeinden ohne Kreisfreie Städte | | | | | | | |

¹ Siehe zur Typisierung der sächsischen Gemeinden Abschnitt 14.3. ² Siehe zur Raumabgrenzung Abschnitt 19.

| ID | Kennzahl | Jahr | Wert | Mittlerer Wert im Landkreis ³ | Mittlerer Wert in Sachsen ⁴ | Minimum in Sachsen | Maximum in Sachsen |
|---|---|------|-------|--|--|--------------------|--------------------|
| Bevölkerungsveränderung | | | | | | | |
| D22 | Lebendgeborene, je 1.000 Einwohner | 2018 | 7,1 | 8,1 | 7,3 | 0,0 | 17,5 |
| D23 | Gestorbene, je 1.000 Einwohner | 2018 | 18,1 | 11,6 | 13,7 | 3,7 | 42,3 |
| D24 | Fortzüge, je 1.000 Einwohner | 2018 | 45,7 | 46,6 | 40,6 | 21,9 | 131,8 |
| D25 | Zuzüge, je 1.000 Einwohner | 2018 | 48,2 | 46,5 | 41,6 | 16,8 | 182,0 |
| D26 | Außen-Wanderungssaldo, je 1.000 Einwohner | 2018 | -1,3 | 1,1 | 0,7 | -13,5 | 60,7 |
| D27 | Wanderungssaldo, unter 18 Jahren und 30 bis unter 50 Jahre, je 1.000 Einwohner unter 18 Jahren und von 30 bis unter 50 Jahren | 2018 | -3,3 | 17,5 | 10,6 | -36,6 | 74,8 |
| D28 | Wanderungssaldo, 18 bis unter 30 Jahre, je 1.000 Einwohner von 18 bis unter 30 Jahren | 2018 | -45,0 | -31,8 | -34,1 | -229,5 | 249,6 |
| D29 | Wanderungssaldo, 50 bis unter 65 Jahre, je 1.000 Einwohner von 50 bis unter 65 Jahren | 2018 | 9,4 | 0,8 | 0,7 | -21,8 | 23,8 |
| D30 | Wanderungssaldo, 65 Jahre und älter, je 1.000 Einwohner 65 Jahre und älter | 2018 | 17,2 | -6,3 | -5,2 | -53,0 | 73,3 |
| Bevölkerungsvorausberechnung 2035 | | | | | | | |
| D31 | Einwohner 2035 (Variante 1), je 100 Einwohner 2018 | 2035 | -7,3 | -7,0 | -11,6 | -25,0 | 16,7 |
| D32 | Einwohner 2035 (Variante 1), 20 bis unter 65 Jahre, je 100 Einwohner von 20 bis unter 65 Jahren 2018 | 2035 | -20,1 | -22,2 | -23,8 | -41,2 | 7,2 |
| D33 | Einwohner 2035 (Variante 1), 65 Jahre und älter, je 100 Einwohner 65 Jahre und älter 2018 | 2035 | 18,0 | 26,3 | 14,3 | -11,4 | 57,1 |
| D34 | Jugendquotient (Variante 1, Bevölkerung unter 20 Jahren, je 100 Einwohner von 20 bis unter 65 Jahren) | 2035 | 34,6 | 35,4 | 35,9 | 25,8 | 61,8 |
| D35 | Altenquotient (Variante 1, Bevölkerung 65 Jahre und älter, je 100 Einwohner von 20 bis unter 65 Jahren) | 2035 | 83,0 | 69,5 | 72,4 | 42,4 | 116,4 |
| D36 | Gesamtquotient (Variante 1, Bevölkerung unter 20 Jahren und 65 Jahre und älter, je 100 Einwohner von 20 bis unter 65 Jahren) | 2035 | 117,6 | 104,5 | 109,4 | 79,1 | 149,3 |
| D37 | Jugendquotient (Variante 1, Bevölkerung unter 20 Jahren, je 100 Einwohner von 20 bis unter 65 Jahren), Veränderung zu 2018 | 2035 | 3,2 | 7,2 | 5,0 | -7,0 | 19,9 |
| D38 | Altenquotient (Variante 1, Bevölkerung 65 Jahre und älter, je 100 Einwohner von 20 bis unter 65 Jahren), Veränderung zu 2018 | 2035 | 26,8 | 25,8 | 23,4 | -0,5 | 58,1 |
| D39 | Gesamtquotient (Variante 1, Bevölkerung unter 20 Jahren und 65 Jahre und älter, je 100 Einwohner von 20 bis unter 65 Jahren), Veränderung zu 2018 | 2035 | 30,1 | 31,5 | 28,5 | 3,9 | 66,5 |
| Historische Demografie und ihre Prägekraft | | | | | | | |
| D40 | Einwohner 2018, je 100 Einwohner 1989 | 2018 | 80,4 | 78,1 | 79,6 | 42,3 | 172,5 |
| D41 | Einwohner 1989, je 100 Einwohner 1939 | 1989 | 189,7 | 101,9 | 87,7 | 57,1 | 574,9 |
| D42 | Einwohner 1939, je 100 Einwohner 1871 | 1939 | 108,9 | 110,3 | 134,1 | 71,6 | 1.434,3 |
| D43 | Einwohner 1999, je 100 Einwohner 1939 | 1999 | 95,5 | 96,8 | 95,5 | 70,3 | 185,7 |
| D44 | Bevölkerung, weiblich, 25 bis unter 40 Jahre, je 100 weibliche Einwohner 1988 von 20 bis unter 35 Jahren | 1993 | 92,4 | 94,1 | 93,8 | 66,8 | 177,1 |
| D45 | Bevölkerung, weiblich, 25 bis unter 40 Jahre, je 100 weibliche Einwohner 2013 von 20 bis unter 35 Jahren | 2018 | 100,7 | 110,5 | 106,5 | 82,2 | 143,4 |

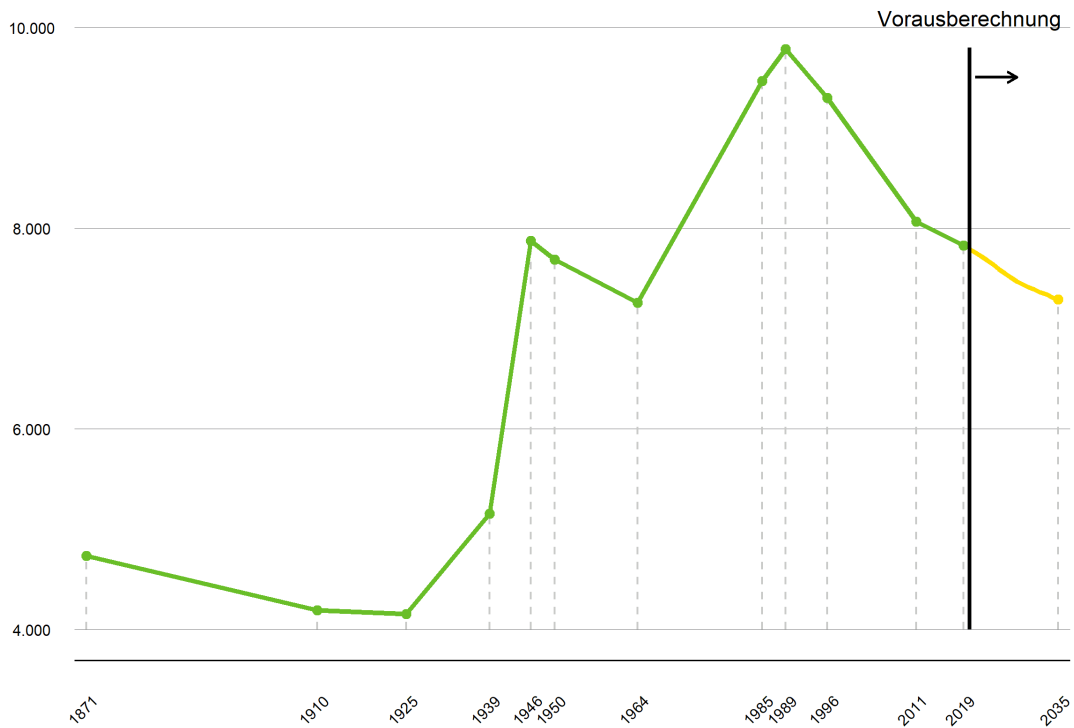
³ Median der kreisangehörigen Gemeinden; ⁴ Median aller sächsischen Gemeinden ohne Kreisfreie Städte

Rangplatzierung der Gemeinde (grüne Linie) im Vergleich zu allen Gemeinden des Landkreises (links) und zu allen Gemeinden Sachsens (rechts)⁵



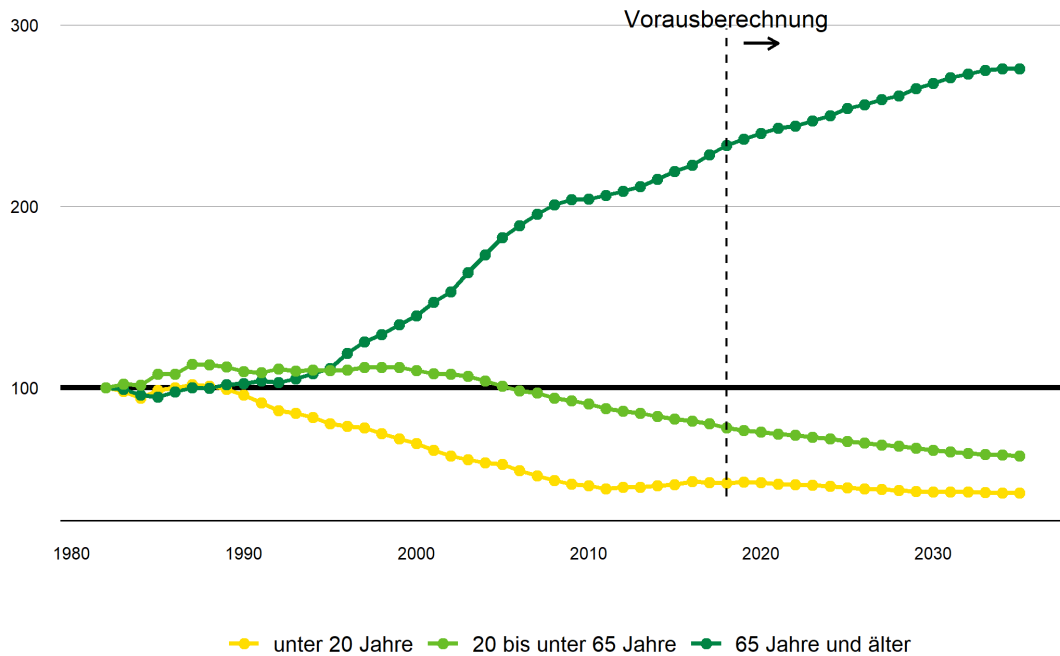
⁵ Grundlage der vergleichenden Darstellungen sind alle Gemeinden des Landkreises (links) bzw. alle 416 Gemeinden Sachsens ohne die Kreisfreien Städte (rechts). Innerhalb des Landkreises bzw. Sachsens liegt die Gemeinde mit dem niedrigsten Wert im Kreismittelpunkt, die mit dem mittleren Wert auf dem mittleren Kreis und die mit dem höchsten Wert auf dem äußeren Kreis. Diese Rangfolge lässt unberücksichtigt, ob der zugrundeliegende Indikatorwert positiv oder negativ zu bewerten ist.

Bevölkerungsentwicklung



Bevölkerungsentwicklung nach Altersgruppen

(im Vergleich zu 1982)



Quelle für 1. Demografie: Statistisches Landesamt des Freistaates Sachsen. Einwohnerzahlen vor 1990 wurden der Datenbank von Rösel 2021 entnommen, die auf historischen Volkszählungspublikationen beruht (Digitales Historisches Ortsverzeichnis von Sachsen 2021) und sich auf den Gebietsstand 2021 bezieht. Darstellung des ifo Instituts.

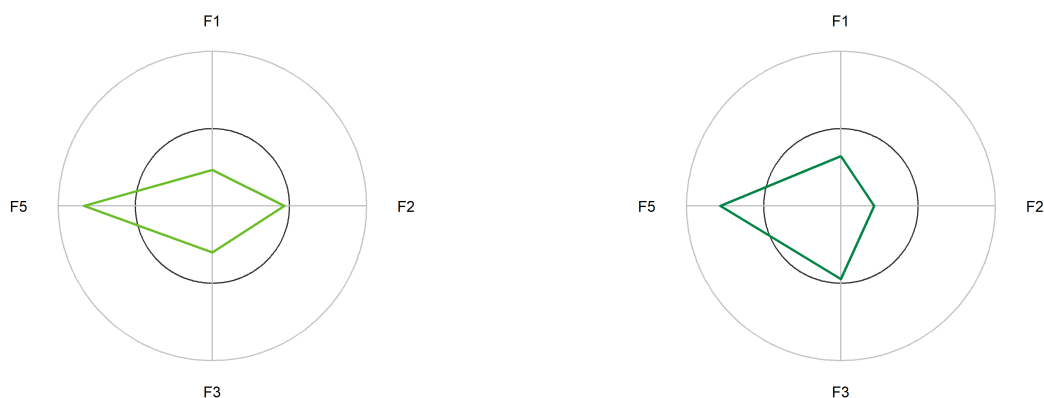
2. Familien

Gemeinde in Kennzahlen

| ID | Kennzahl | Jahr | Wert | Mittlerer Wert im Landkreis ³ | Mittlerer Wert in Sachsen ⁴ | Minimum in Sachsen | Maximum in Sachsen |
|----|--|------|------|--|--|--------------------|--------------------|
| F1 | Familien mit minderjährigen und/oder volljährigen Kindern, je 100 Haushalte | 2011 | 30,7 | 37,2 | 33,6 | 21,7 | 61,7 |
| F2 | Personen in Familien mit minderjährigen und/oder volljährigen Kindern, je Familie mit minderjährigen und/oder volljährigen Kindern | 2011 | 3,2 | 3,2 | 3,2 | 3,0 | 3,7 |
| F3 | Familien mit Kindern unter 18 Jahren, je 100 Haushalte | 2011 | 19,5 | 20,3 | 19,7 | 12,9 | 30,9 |
| F4 | Alleinerziehende mit Kindern unter 18 Jahren, je 100 Familien mit Kindern unter 18 Jahren ⁵ | 2011 | 27,6 | 20,8 | 18,3 | 6,7 | 50,6 |
| F5 | Einpersonenhaushalte, je 100 Haushalte | 2011 | 35,1 | 28,2 | 29,9 | 15,8 | 46,8 |
| F6 | Alleinlebende, je 100 Einwohner ⁵ | 2011 | 16,7 | 12,3 | 13,4 | 5,3 | 25,2 |
| F7 | Alleinlebende, unter 65 Jahren, je 100 Einwohner unter 65 Jahren ⁵ | 2011 | 13,8 | 8,7 | 9,4 | 2,3 | 22,1 |
| F8 | Alleinlebende, 65 Jahre und älter, je 100 Einwohner 65 Jahre und älter ⁵ | 2011 | 25,2 | 25,0 | 26,6 | 13,9 | 36,7 |

³ Median der kreisangehörigen Gemeinden; ⁴ Median aller sächsischen Gemeinden ohne Kreisfreie Städte; ⁵ Die Kennzahl liegt nicht für alle sächsischen Gemeinden vor und ist deshalb nicht in den Abbildungen dargestellt.

Rangplatzierung der Gemeinde (grüne Linie) im Vergleich zu allen Gemeinden des Landkreises (links) und zu allen Gemeinden Sachsens (rechts)⁶



⁶ Grundlage der vergleichenden Darstellungen sind alle Gemeinden des Landkreises (links) bzw. alle 416 Gemeinden Sachsens ohne die Kreisfreien Städte (rechts). Innerhalb des Landkreises bzw. Sachsens liegt die Gemeinde mit dem niedrigsten Wert im Kreismittelpunkt, die mit dem mittleren Wert auf dem mittleren Kreis und die mit dem höchsten Wert auf dem äußeren Kreis. Diese Rangfolge lässt unberücksichtigt, ob der zugrundeliegende Indikatorwert positiv oder negativ zu bewerten ist.

Quelle für 2. Familien: Statistisches Landesamt des Freistaates Sachsen. Darstellung des ifo Instituts.

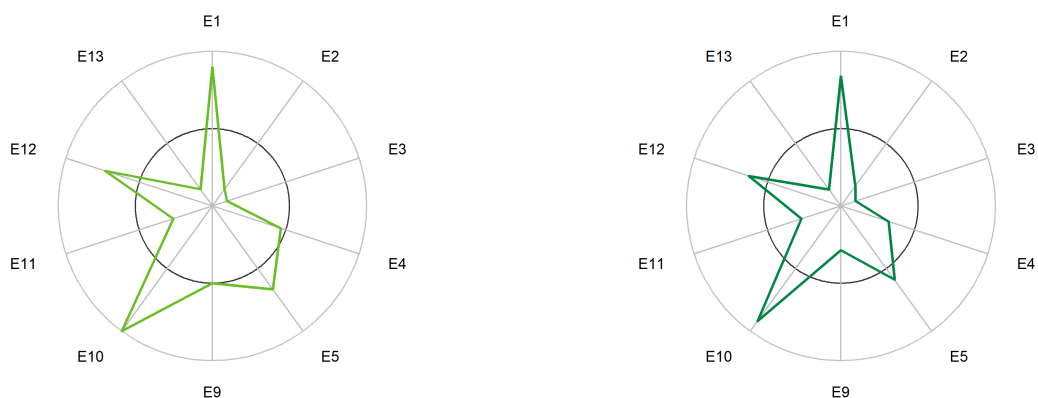
3. Erwerbstätigkeit

Gemeinde in Kennzahlen

| ID | Kennzahl | Jahr | Wert | Mittlerer Wert im Landkreis ³ | Mittlerer Wert in Sachsen ⁴ | Minimum in Sachsen | Maximum in Sachsen |
|-----|---|------|------|--|--|--------------------|--------------------|
| E1 | Sozialversicherungspflichtig Beschäftigte, am Arbeitsort, 15 bis unter 65 Jahre, je 100 Einwohner von 15 bis unter 65 Jahren | 2018 | 70,1 | 38,2 | 43,4 | 8,2 | 183,1 |
| E2 | Sozialversicherungspflichtig Beschäftigte, am Wohnort, 15 bis unter 65 Jahre, je 100 Einwohner von 15 bis unter 65 Jahren | 2018 | 64,3 | 67,3 | 68,1 | 52,8 | 84,5 |
| E3 | Auspendler über die Gemeindegrenze, am Wohnort, je 100 sozialversicherungspflichtig Beschäftigte am Wohnort | 2018 | 62,4 | 82,4 | 82,5 | 34,1 | 96,4 |
| E4 | Einpender über die Gemeindegrenze, am Arbeitsort, je 100 sozialversicherungspflichtig Beschäftigte am Arbeitsort | 2018 | 65,4 | 66,4 | 70,3 | 40,0 | 94,9 |
| E5 | Personen im Erwerbsalter außerhalb abhängiger Beschäftigung/Arbeitslosigkeit, je 100 Einwohner von 15 bis unter 65 Jahren | 2018 | 28,6 | 27,9 | 28,0 | 12,1 | 43,9 |
| E6 | Sozialversicherungspflichtig Beschäftigte im Primärsektor, am Arbeitsort, je 100 Sozialversicherungspflichtig Beschäftigte ⁵ | 2018 | 1,7 | 6,8 | 2,4 | 0,0 | 33,1 |
| E7 | Sozialversicherungspflichtig Beschäftigte im Sekundärsektor, am Arbeitsort, je 100 Sozialversicherungspflichtig Beschäftigte ⁵ | 2018 | 35,5 | 37,4 | 46,1 | 0,0 | 94,9 |
| E8 | Sozialversicherungspflichtig Beschäftigte im Tertiärsektor, am Arbeitsort, je 100 Sozialversicherungspflichtig Beschäftigte ⁵ | 2018 | 62,8 | 58,0 | 58,2 | 5,1 | 100,0 |
| E9 | Im Nebenjob geringfügig Beschäftigte, am Wohnort, 15 bis unter 65 Jahre, je 100 Einwohner von 15 bis unter 65 Jahren | 2018 | 2,5 | 2,5 | 2,8 | 1,3 | 4,5 |
| E10 | Geringfügig entlohnte Beschäftigte, am Wohnort, 15 bis unter 65 Jahre, je 100 Einwohner von 15 bis unter 65 Jahren | 2018 | 4,8 | 3,5 | 3,8 | 1,3 | 5,8 |
| E11 | Sozialversicherungspflichtig Beschäftigte, am Wohnort, 55 bis unter 65 Jahre, je 100 Einwohner von 55 bis unter 65 Jahren | 2018 | 56,1 | 58,0 | 58,1 | 47,3 | 78,5 |
| E12 | Sozialversicherungspflichtig Beschäftigte, am Arbeitsort, weiblich, je 100 sozialversicherungspflichtig Beschäftigte | 2018 | 48,8 | 41,8 | 45,6 | 17,7 | 72,9 |
| E13 | Sozialversicherungspflichtig Beschäftigte, am Wohnort, weiblich, 15 bis unter 65 Jahre, je 100 weibliche Einwohner von 15 bis unter 65 Jahren | 2018 | 63,1 | 68,3 | 68,5 | 54,9 | 87,1 |

³ Median der kreisangehörigen Gemeinden; ⁴ Median aller sächsischen Gemeinden ohne Kreisfreie Städte; ⁵ Die Kennzahl liegt nicht für alle sächsischen Gemeinden vor und ist deshalb nicht in den Abbildungen dargestellt.

Rangplatzierung der Gemeinde (grüne Linie) im Vergleich zu allen Gemeinden des Landkreises (links) und zu allen Gemeinden Sachsens (rechts)⁶



⁶ Grundlage der vergleichenden Darstellungen sind alle Gemeinden des Landkreises (links) bzw. alle 416 Gemeinden Sachsens ohne die Kreisfreien Städte (rechts). Innerhalb des Landkreises bzw. Sachsens liegt die Gemeinde mit dem niedrigsten Wert im Kreismittelpunkt, die mit dem mittleren Wert auf dem mittleren Kreis und die mit dem höchsten Wert auf dem äußeren Kreis. Diese Rangfolge lässt unberücksichtigt, ob der zugrundeliegende Indikatorwert positiv oder negativ zu bewerten ist.

Quelle für 3. Erwerbstätigkeit: Bundesagentur für Arbeit, Statistisches Landesamt des Freistaates Sachsen. Darstellung des ifo Instituts.

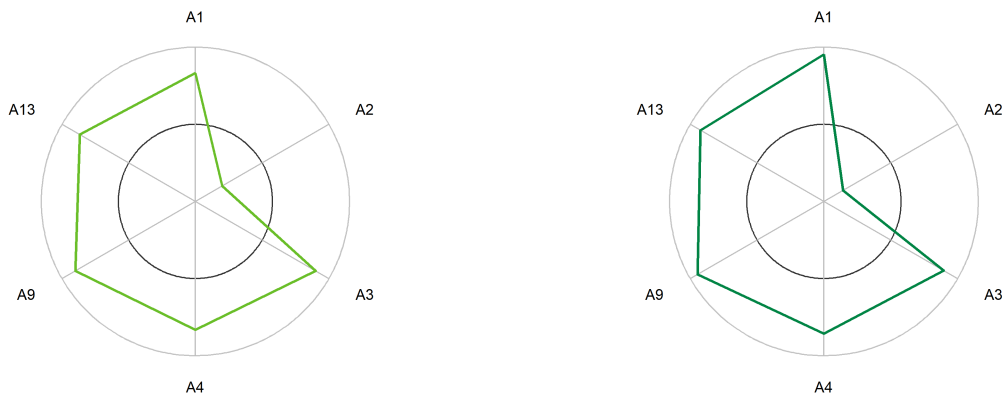
4. Soziale Leistungen

Gemeinde in Kennzahlen

| ID | Kennzahl | Jahr | Wert | Mittlerer Wert im Landkreis ³ | Mittlerer Wert in Sachsen ⁴ | Minimum in Sachsen | Maximum in Sachsen |
|-----|--|------|------|--|--|--------------------|--------------------|
| A1 | Arbeitslose, je 100 Einwohner von 15 bis unter 65 Jahren | 2018 | 7,2 | 4,7 | 3,5 | 0,9 | 11,4 |
| A2 | Arbeitslose, SGB III, je 100 Arbeitslose | 2018 | 30,1 | 42,1 | 45,5 | 16,3 | 91,2 |
| A3 | Langzeitarbeitslose, je 100 Arbeitslose | 2018 | 46,3 | 41,6 | 37,1 | 3,8 | 56,1 |
| A4 | Arbeitslose, SGB II, je 100 Arbeitslose | 2018 | 69,9 | 57,9 | 54,5 | 8,8 | 83,7 |
| A5 | Leistungsberechtigte, erwerbsfähig, nicht erwerbsfähig und sonstige, je 100 Einwohner unter 65 Jahren ⁵ | 2018 | 11,8 | 6,6 | 5,1 | 0,6 | 20,7 |
| A6 | Erwerbstätige erwerbsfähige Leistungsberechtigte, je 100 erwerbsfähige Leistungsberechtigte ⁵ | 2018 | 27,3 | 29,2 | 31,3 | 3,3 | 51,9 |
| A7 | Leistungsberechtigte, erwerbsfähig, nicht erwerbsfähig und sonstige, 15 bis unter 18 Jahre, je 100 Einwohner von 15 bis unter 18 Jahren ⁵ | 2018 | 14,2 | 7,8 | 6,4 | 0,0 | 23,6 |
| A8 | Nicht erwerbsfähige Leistungsberechtigte, unter 15 Jahren, je 100 Einwohner unter 15 Jahren ⁵ | 2018 | 16,7 | 8,3 | 5,0 | 0,2 | 26,6 |
| A9 | Personen in Bedarfsgemeinschaften, unter 18 Jahren, je 100 Einwohner unter 18 Jahren | 2018 | 18,0 | 8,6 | 5,4 | 0,0 | 28,9 |
| A10 | Empfänger SGB XII, 3. Kapitel, je 1.000 Einwohner ⁵ | 2018 | 3,1 | 1,6 | 1,9 | 0,0 | 48,1 |
| A11 | Empfänger SGB XII, 4. Kapitel, je 1.000 Einwohner 65 Jahre und älter ⁵ | 2018 | 27,6 | 15,5 | 15,1 | 0,0 | 220,6 |
| A12 | Empfänger SGB XII, 5.-9. Kapitel, je 1.000 Einwohner ⁵ | 2018 | 6,7 | 8,7 | 7,9 | 0,0 | 97,5 |
| A13 | Empfänger der sozialen Mindestsicherung, je 100 Einwohner | 2018 | 9,2 | 5,2 | 3,7 | 0,4 | 16,4 |

³ Median der kreisangehörigen Gemeinden; ⁴ Median aller sächsischen Gemeinden ohne Kreisfreie Städte; ⁵ Die Kennzahl liegt nicht für alle sächsischen Gemeinden vor und ist deshalb nicht in den Abbildungen dargestellt.

Rangplatzierung der Gemeinde (grüne Linie) im Vergleich zu allen Gemeinden des Landkreises (links) und zu allen Gemeinden Sachsens (rechts)⁶



⁶ Grundlage der vergleichenden Darstellungen sind alle Gemeinden des Landkreises (links) bzw. alle 416 Gemeinden Sachsens ohne die Kreisfreien Städte (rechts). Innerhalb des Landkreises bzw. Sachsens liegt die Gemeinde mit dem niedrigsten Wert im Kreismittelpunkt, die mit dem mittleren Wert auf dem mittleren Kreis und die mit dem höchsten Wert auf dem äußeren Kreis. Diese Rangfolge lässt unberücksichtigt, ob der zugrundeliegende Indikatorwert positiv oder negativ zu bewerten ist.

Quelle für 4. Soziale Leistungen: Bundesagentur für Arbeit, Statistisches Landesamt des Freistaates Sachsen. Darstellung des ifo Instituts.

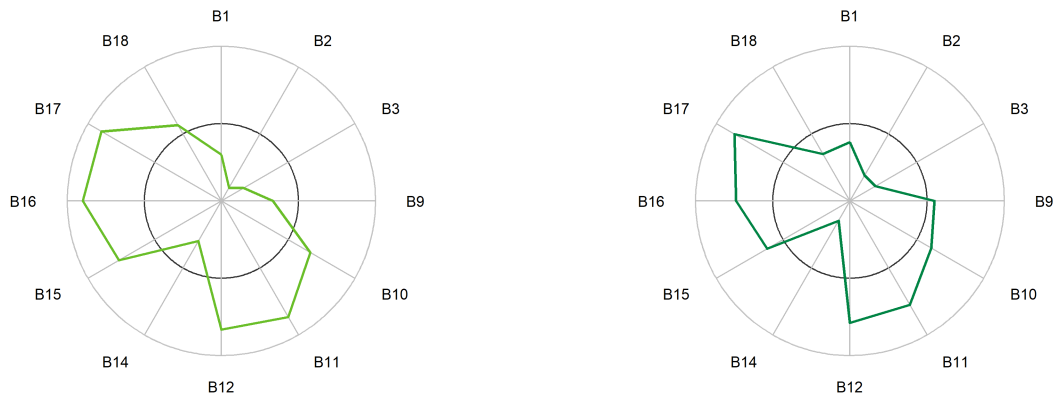
5. Bildung

Gemeinde in Kennzahlen

| ID | Kennzahl | Jahr | Wert | Mittlerer Wert im Landkreis ³ | Mittlerer Wert in Sachsen ⁴ | Minimum in Sachsen | Maximum in Sachsen |
|-----|---|------|------|--|--|--------------------|--------------------|
| B1 | Durchschnittliche Entfernung zur nächsten Grundschule, in km | 2018 | 1,9 | 2,9 | 2,2 | 0,6 | 10,3 |
| B2 | Durchschnittliche Entfernung zur nächsten Oberschule, in km | 2018 | 2,2 | 5,6 | 4,0 | 0,6 | 16,5 |
| B3 | Durchschnittliche Entfernung zum nächsten Gymnasium, in km | 2018 | 3,4 | 9,1 | 7,1 | 1,0 | 22,0 |
| B4 | Schüler in Grundschulen, je Lehrkraft ⁵ | 2018 | 14,3 | 14,5 | 15,4 | 9,0 | 26,2 |
| B5 | Schüler in Oberschulen, je Lehrkraft ⁵ | 2018 | 8,8 | 11,8 | 12,1 | 4,3 | 25,0 |
| B6 | Schüler in Gymnasien, je Lehrkraft ⁵ | 2018 | 4,8 | 11,5 | 11,6 | 1,7 | 14,7 |
| B7 | Schüler in Grundschulen, je Klasse ⁵ | 2018 | 21,1 | 20,0 | 20,4 | 8,5 | 26,2 |
| B8 | Schüler in Oberschulen, je Klasse ⁵ | 2018 | 22,7 | 24,4 | 23,7 | 6,5 | 27,4 |
| B9 | Kinder in Kindertageseinrichtungen, 1 bis unter 3 Jahren, je 100 Einwohner von 1 bis unter 3 Jahren | 2018 | 75,8 | 81,6 | 74,0 | 0,0 | 171,4 |
| B10 | Kinder in Kindertageseinrichtungen, 3 bis unter 6 Jahre, je 100 Einwohner von 3 bis unter 6 Jahren | 2018 | 97,4 | 94,4 | 94,7 | 0,0 | 218,2 |
| B11 | Kinder in Kindertageseinrichtungen, 6 bis unter 11 Jahre, je 100 Einwohner von 6 bis unter 11 Jahren | 2018 | 90,7 | 78,7 | 80,1 | 0,0 | 200,0 |
| B12 | Kinder in Kindertageseinrichtungen, 11 bis unter 15 Jahre, je 100 Einwohner von 11 bis unter 15 Jahren | 2018 | 3,0 | 1,5 | 1,4 | 0,0 | 20,4 |
| B13 | Schulabgänger ohne Abschluss, je 100 Schulabgänger, an Oberschulen ⁵ | 2018 | 8,2 | 7,4 | 3,0 | 0,0 | 100,0 |
| B14 | Sozialversicherungspflichtig Beschäftigte mit Mittlerer Reife, am Wohnort, je 100 sozialversicherungspflichtig Beschäftigte am Wohnort | 2018 | 55,4 | 56,9 | 59,7 | 42,0 | 70,1 |
| B15 | Sozialversicherungspflichtig Beschäftigte mit Abitur oder Fachabitur, am Wohnort, je 100 sozialversicherungspflichtig Beschäftigte am Wohnort | 2018 | 19,2 | 17,1 | 18,2 | 12,3 | 38,9 |
| B16 | Sozialversicherungspflichtig Beschäftigte mit akademischem Abschluss, am Wohnort, je 100 sozialversicherungspflichtig Beschäftigte am Wohnort | 2018 | 13,0 | 9,4 | 11,3 | 6,0 | 29,1 |
| B17 | Sozialversicherungspflichtig Beschäftigte mit akademischem Abschluss, am Arbeitsort, je 100 sozialversicherungspflichtig Beschäftigte am Arbeitsort | 2018 | 13,5 | 8,0 | 9,3 | 1,0 | 23,3 |
| B18 | Sozialversicherungspflichtig beschäftigte Auszubildende, am Wohnort, je 100 sozialversicherungspflichtig Beschäftigte am Wohnort | 2018 | 2,9 | 2,9 | 3,1 | 0,9 | 7,1 |

³ Median der kreisangehörigen Gemeinden; ⁴ Median aller sächsischen Gemeinden ohne Kreisfreie Städte; ⁵ Die Kennzahl liegt nicht für alle sächsischen Gemeinden vor und ist deshalb nicht in den Abbildungen dargestellt.

Rangplatzierung der Gemeinde (grüne Linie) im Vergleich zu allen Gemeinden des Landkreises (links) und zu allen Gemeinden Sachsens (rechts)⁶



⁶ Grundlage der vergleichenden Darstellungen sind alle Gemeinden des Landkreises (links) bzw. alle 416 Gemeinden Sachsens ohne die Kreisfreien Städte (rechts). Innerhalb des Landkreises bzw. Sachsens liegt die Gemeinde mit dem niedrigsten Wert im Kreismittelpunkt, die mit dem mittleren Wert auf dem mittleren Kreis und die mit dem höchsten Wert auf dem äußeren Kreis. Diese Rangfolge lässt unberücksichtigt, ob der zugrundeliegende Indikatorwert positiv oder negativ zu bewerten ist.

Quelle für 5. Bildung: Bundesagentur für Arbeit, Statistisches Landesamt des Freistaates Sachsen. Darstellung des ifo Instituts.

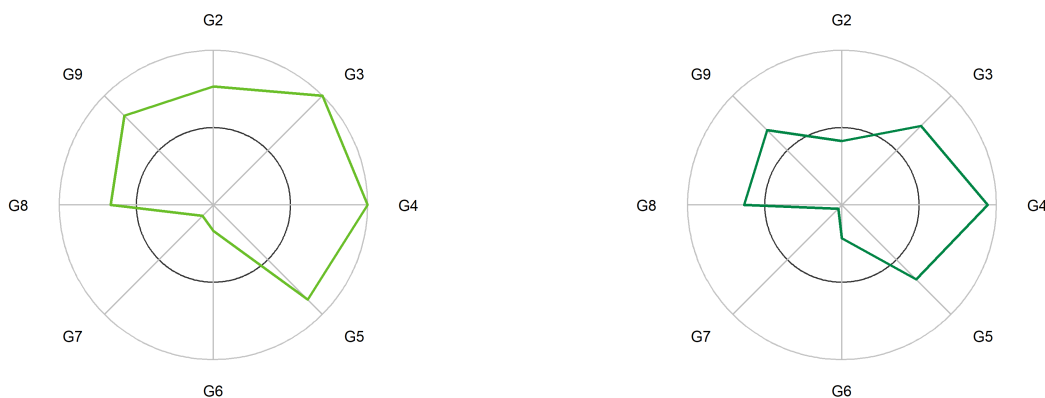
6. Gesundheit und Pflege

Gemeinde in Kennzahlen

| ID | Kennzahl | Jahr | Wert | Mittlerer Wert im Landkreis ³ | Mittlerer Wert in Sachsen ⁴ | Minimum in Sachsen | Maximum in Sachsen |
|----|--|------|------|--|--|--------------------|--------------------|
| G1 | Gestorbene, unter 65 Jahren, je 1.000 Einwohner unter 65 Jahren ⁵ | 2018 | 3,3 | 3,0 | 2,9 | 1,1 | 5,3 |
| G2 | Bevölkerung, 65 bis unter 70 Jahre, je 1.000 Einwohner | 2018 | 77,8 | 74,2 | 80,2 | 51,7 | 115,6 |
| G3 | Bevölkerung, 70 bis unter 75 Jahre, je 1.000 Einwohner | 2018 | 53,5 | 41,6 | 48,3 | 20,3 | 83,0 |
| G4 | Bevölkerung, 75 bis unter 80 Jahre, je 1.000 Einwohner | 2018 | 78,7 | 58,1 | 60,6 | 32,6 | 103,5 |
| G5 | Bevölkerung, 80 Jahre und älter, je 1.000 Einwohner | 2018 | 89,4 | 76,1 | 82,9 | 40,8 | 132,8 |
| G6 | Durchschnittliche Entfernung zum nächsten Pflegeheim, in km | 2018 | 1,7 | 4,4 | 3,1 | 0,8 | 15,9 |
| G7 | Durchschnittliche Entfernung zum nächsten Krankenhaus, in km | 2018 | 2,3 | 10,3 | 9,3 | 1,2 | 29,1 |
| G8 | Empfänger von Leistungen, SGB XII, 7. Kapitel, je 1.000 Einwohner 65 Jahre und älter | 2018 | 8,9 | 4,3 | 5,5 | 0,0 | 215,3 |
| G9 | Empfänger von Leistungen, SGB XII, 7. Kapitel, in Einrichtungen, je 100 Pflegebedürftige | 2018 | 9,9 | 2,5 | 4,3 | 0,0 | 100,0 |

³ Median der kreisangehörigen Gemeinden; ⁴ Median aller sächsischen Gemeinden ohne Kreisfreie Städte; ⁵ Die Kennzahl liegt nicht für alle sächsischen Gemeinden vor und ist deshalb nicht in den Abbildungen dargestellt.

Rangplatzierung der Gemeinde (grüne Linie) im Vergleich zu allen Gemeinden des Landkreises (links) und zu allen Gemeinden Sachsens (rechts)⁶



⁶ Grundlage der vergleichenden Darstellungen sind alle Gemeinden des Landkreises (links) bzw. alle 416 Gemeinden Sachsens ohne die Kreisfreien Städte (rechts). Innerhalb des Landkreises bzw. Sachsens liegt die Gemeinde mit dem niedrigsten Wert im Kreismittelpunkt, die mit dem mittleren Wert auf dem mittleren Kreis und die mit dem höchsten Wert auf dem äußeren Kreis. Diese Rangfolge lässt unberücksichtigt, ob der zugrundeliegende Indikatorwert positiv oder negativ zu bewerten ist.

Quelle für 6. Gesundheit und Pflege: Statistisches Landesamt des Freistaates Sachsen. Darstellung des ifo Instituts.

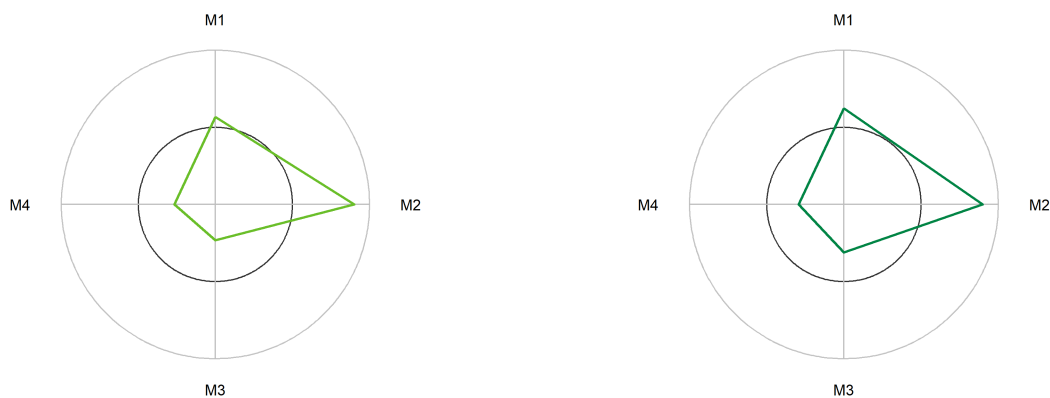
7. Menschen mit Behinderungen

Gemeinde in Kennzahlen

| ID | Kennzahl | Jahr | Wert | Mittlerer Wert im Landkreis ³ | Mittlerer Wert in Sachsen ⁴ | Minimum in Sachsen | Maximum in Sachsen |
|----|---|------|-------|--|--|--------------------|--------------------|
| M1 | Schwerbehinderte, je 1.000 Einwohner | 2019 | 106,2 | 101,0 | 99,8 | 51,4 | 199,7 |
| M2 | Schwerbehinderte, 65 Jahre und älter, je 100 Schwerbehinderte | 2019 | 66,6 | 59,8 | 59,9 | 35,7 | 75,8 |
| M3 | Empfänger von Leistungen, SGB XII, 6. Kapitel, je 1.000 Einwohner | 2018 | 6,0 | 8,9 | 8,2 | 0,0 | 115,0 |
| M4 | Empfänger von Leistungen, SGB XII, 6. Kapitel, in Einrichtungen, je 100 Empfänger | 2018 | 59,6 | 75,2 | 71,6 | 0,0 | 100,0 |

³ Median der kreisangehörigen Gemeinden; ⁴ Median aller sächsischen Gemeinden ohne Kreisfreie Städte

Rangplatzierung der Gemeinde (grüne Linie) im Vergleich zu allen Gemeinden des Landkreises (links) und zu allen Gemeinden Sachsens (rechts)⁵



⁵ Grundlage der vergleichenden Darstellungen sind alle Gemeinden des Landkreises (links) bzw. alle 416 Gemeinden Sachsens ohne die Kreisfreien Städte (rechts). Innerhalb des Landkreises bzw. Sachsens liegt die Gemeinde mit dem niedrigsten Wert im Kreismittelpunkt, die mit dem mittleren Wert auf dem mittleren Kreis und die mit dem höchsten Wert auf dem äußeren Kreis. Diese Rangfolge lässt unberücksichtigt, ob der zugrundeliegende Indikatorwert positiv oder negativ zu bewerten ist.

Quelle für 7. Menschen mit Behinderungen: Statistisches Landesamt des Freistaates Sachsen. Darstellung des ifo Instituts.

8. Wohnen

Gemeinde in Kennzahlen

| ID | Kennzahl | Jahr | Wert | Mittlerer Wert im Landkreis ³ | Mittlerer Wert in Sachsen ⁴ | Minimum in Sachsen | Maximum in Sachsen |
|----|--|------|------|--|--|--------------------|--------------------|
| H1 | Siedlungsfläche, je 100 ha Gesamtfläche | 2018 | 11,0 | 5,0 | 7,5 | 1,8 | 39,0 |
| H2 | Wohnbaufläche, je 100 ha Gesamtfläche | 2018 | 5,2 | 2,6 | 3,8 | 1,1 | 25,5 |
| H3 | Baugenehmigungen, neue Wohngebäude, je 1.000 Einwohner | 2018 | 1,3 | 1,7 | 1,1 | 0,0 | 9,4 |
| H4 | Wohnfläche, m ² , je Einwohner | 2018 | 46,9 | 48,8 | 46,7 | 37,5 | 58,2 |
| H5 | Wohnungen mit 1 oder 2 Räumen, je 100 Wohnungen | 2018 | 6,6 | 5,8 | 6,5 | 0,5 | 25,1 |
| H6 | Wohngebäude mit 1 Wohnung, je 100 Wohngebäude | 2018 | 71,4 | 76,6 | 67,1 | 39,4 | 87,0 |
| H7 | Im Eigentum lebende Haushalte, je 100 Haushalte | 2011 | 42,6 | 67,0 | 59,2 | 14,7 | 85,9 |

³ Median der kreisangehörigen Gemeinden; ⁴ Median aller sächsischen Gemeinden ohne Kreisfreie Städte

Rangplatzierung der Gemeinde (grüne Linie) im Vergleich zu allen Gemeinden des Landkreises (links) und zu allen Gemeinden Sachsens (rechts)⁵



⁵ Grundlage der vergleichenden Darstellungen sind alle Gemeinden des Landkreises (links) bzw. alle 416 Gemeinden Sachsens ohne die Kreisfreien Städte (rechts). Innerhalb des Landkreises bzw. Sachsens liegt die Gemeinde mit dem niedrigsten Wert im Kreismittelpunkt, die mit dem mittleren Wert auf dem mittleren Kreis und die mit dem höchsten Wert auf dem äußeren Kreis. Diese Rangfolge lässt unberücksichtigt, ob der zugrundeliegende Indikatorwert positiv oder negativ zu bewerten ist.

Quelle für 8. Wohnen: Statistisches Landesamt des Freistaates Sachsen. Darstellung des ifo Instituts.

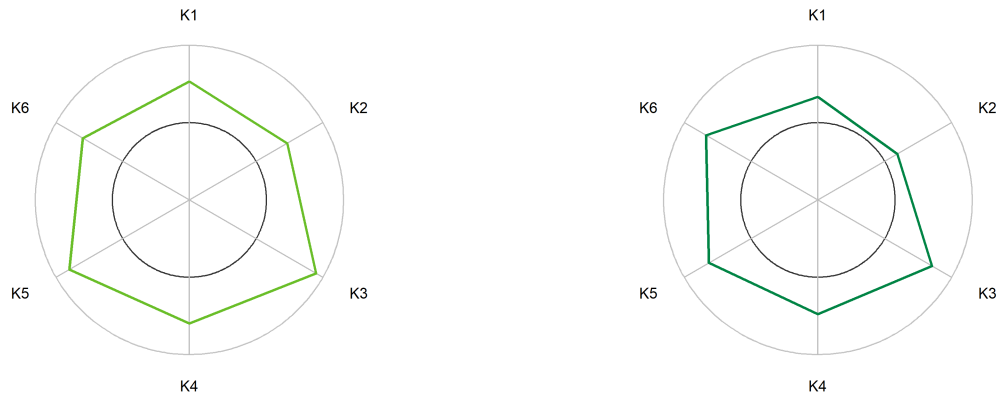
9. Kommunale Finanzen

Gemeinde in Kennzahlen

| ID | Kennzahl | Jahr | Wert | Mittlerer Wert im Landkreis ³ | Mittlerer Wert in Sachsen ⁴ | Minimum in Sachsen | Maximum in Sachsen |
|----|---|------|---------|--|--|--------------------|--------------------|
| K1 | Steuereinnahmekraft, in Euro je Einwohner | 2018 | 784,4 | 685,7 | 692,5 | 394,3 | 3.162,5 |
| K2 | Einzahlungen aus allgemeinen Schlüsselzuweisungen, in Euro je Einwohner | 2018 | 273,7 | 227,5 | 245,6 | 0,0 | 564,3 |
| K3 | Grundsteuer B-Hebesatz | 2018 | 450,0 | 417,5 | 420,0 | 300,0 | 600,0 |
| K4 | Auszahlungen, in Euro je Einwohner | 2018 | 2.030,3 | 1.778,4 | 1.816,3 | 983,1 | 6.450,0 |
| K5 | Auszahlungen für Investitionstätigkeit, in Euro je Einwohner | 2018 | 485,5 | 270,6 | 268,7 | 3,1 | 4.438,5 |
| K6 | Schulden beim nichtöffentlichen Bereich, in Euro je Einwohner | 2017 | 2.669,2 | 1.486,3 | 1.503,1 | 0,1 | 5.837,5 |

³ Median der kreisangehörigen Gemeinden; ⁴ Median aller sächsischen Gemeinden ohne Kreisfreie Städte

Rangplatzierung der Gemeinde (grüne Linie) im Vergleich zu allen Gemeinden des Landkreises (links) und zu allen Gemeinden Sachsens (rechts)⁵



⁵ Grundlage der vergleichenden Darstellungen sind alle Gemeinden des Landkreises (links) bzw. alle 416 Gemeinden Sachsens ohne die Kreisfreien Städte (rechts). Innerhalb des Landkreises bzw. Sachsens liegt die Gemeinde mit dem niedrigsten Wert im Kreismittelpunkt, die mit dem mittleren Wert auf dem mittleren Kreis und die mit dem höchsten Wert auf dem äußeren Kreis. Diese Rangfolge lässt unberücksichtigt, ob der zugrundeliegende Indikatorwert positiv oder negativ zu bewerten ist.

Quelle für 9. Kommunale Finanzen: Statistisches Landesamt des Freistaates Sachsen. Darstellung des ifo Instituts.

10. Wirtschaft und Einkommen

Gemeinde in Kennzahlen

| ID | Kennzahl | Jahr | Wert | Mittlerer Wert im Landkreis ³ | Mittlerer Wert in Sachsen ⁴ | Minimum in Sachsen | Maximum in Sachsen |
|----|---|------|----------|--|--|--------------------|--------------------|
| O1 | Gewerbeanmeldungen, je 1.000 Einwohner | 2018 | 6,6 | 5,0 | 4,8 | 0,5 | 31,8 |
| O2 | Industriebetriebe, je 1.000 Einwohner | 2018 | 0,8 | 0,6 | 0,9 | 0,0 | 6,5 |
| O3 | Beschäftigte in der Industrie, je 100 Sozialversicherungspflichtig Beschäftigte, am Arbeitsort ⁵ | 2018 | 22,2 | 22,3 | 27,4 | 2,5 | 93,0 |
| O4 | Geöffnete Beherbergungsbetriebe, je 100.000 Einwohner | 2018 | 89,0 | 48,5 | 48,4 | 0,0 | 3.735,6 |
| O5 | Haushalte mit Breitbandverfügbarkeit, 50 Mbit/s und mehr, je 100 Haushalte | 2018 | 29,0 | 48,0 | 62,0 | 1,0 | 100,0 |
| O6 | Gesamtbetrag der Einkünfte, in Euro je Steuerpflichtigen | 2016 | 32.559,0 | 31.693,0 | 31.299,5 | 23.585,0 | 47.775,0 |
| O7 | Gesamtbetrag der Einkünfte, Differenz 75- und 25%-Perzentil, in % des Durchschnitts | 2016 | 0,8 | 0,8 | 0,8 | 0,6 | 1,0 |

³ Median der kreisangehörigen Gemeinden; ⁴ Median aller sächsischen Gemeinden ohne Kreisfreie Städte; ⁵ Die Kennzahl liegt nicht für alle sächsischen Gemeinden vor und ist deshalb nicht in den Abbildungen dargestellt.

Rangplatzierung der Gemeinde (grüne Linie) im Vergleich zu allen Gemeinden des Landkreises (links) und zu allen Gemeinden Sachsens (rechts)⁶



⁶ Grundlage der vergleichenden Darstellungen sind alle Gemeinden des Landkreises (links) bzw. alle 416 Gemeinden Sachsens ohne die Kreisfreien Städte (rechts). Innerhalb des Landkreises bzw. Sachsens liegt die Gemeinde mit dem niedrigsten Wert im Kreismittelpunkt, die mit dem mittleren Wert auf dem mittleren Kreis und die mit dem höchsten Wert auf dem äußeren Kreis. Diese Rangfolge lässt unberücksichtigt, ob der zugrundeliegende Indikatorwert positiv oder negativ zu bewerten ist.

Quelle für 10. Wirtschaft und Einkommen: Bundesministerium für Verkehr und digitale Infrastruktur, atene KOM GmbH, Statistisches Landesamt des Freistaates Sachsen. Darstellung des ifo Instituts.

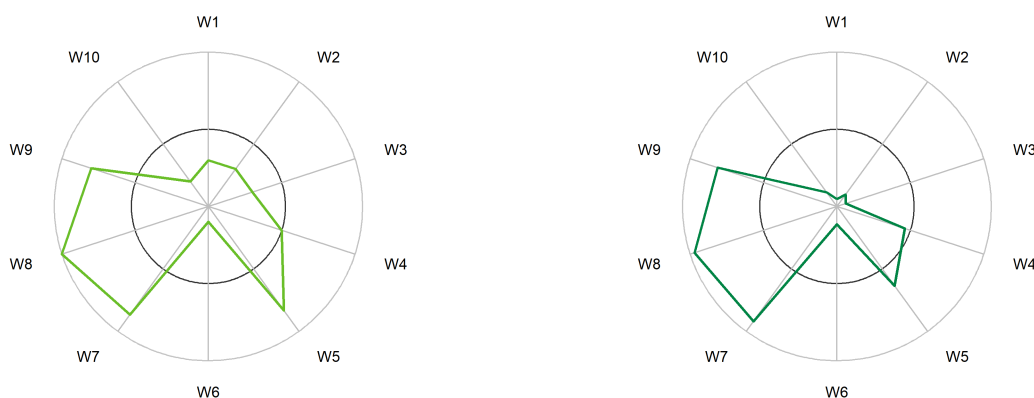
11. Wahlen

Gemeinde in Kennzahlen

| ID | Kennzahl | Jahr | Wert | Mittlerer Wert im Landkreis ³ | Mittlerer Wert in Sachsen ⁴ | Minimum in Sachsen | Maximum in Sachsen |
|-----|--|------|------|--|--|--------------------|--------------------|
| W1 | Wähler, Landtagswahl, je 100 Wahlberechtigte | 2019 | 58,6 | 64,0 | 69,5 | 55,1 | 81,7 |
| W2 | Wähler, Bundestagswahl, je 100 Wahlberechtigte | 2017 | 71,3 | 74,1 | 77,4 | 67,8 | 87,1 |
| W3 | Wähler, Gemeinderatswahl, je 100 Wahlberechtigte | 2019 | 56,7 | 61,8 | 67,0 | 41,8 | 79,4 |
| W4 | Wähler, Landtagswahl, je 100 Wahlberechtigte, Veränderung zu 1990 | 2019 | -5,1 | -4,7 | -4,6 | -17,0 | 30,2 |
| W5 | Zweitstimmen CDU, Landtagswahl, je 100 gültige Stimmen | 2019 | 36,4 | 34,3 | 35,0 | 27,2 | 60,0 |
| W6 | Zweitstimmen AfD, Landtagswahl, je 100 gültige Stimmen | 2019 | 26,4 | 31,3 | 32,0 | 17,0 | 46,6 |
| W7 | Zweitstimmen SPD, Landtagswahl, je 100 gültige Stimmen | 2019 | 8,9 | 7,7 | 6,5 | 2,7 | 12,6 |
| W8 | Zweitstimmen Die Linke, Landtagswahl, je 100 gültige Stimmen | 2019 | 12,0 | 8,6 | 8,0 | 3,5 | 14,2 |
| W9 | Zweitstimmen Bündnis 90/Die Grünen, Landtagswahl, je 100 gültige Stimmen | 2019 | 5,3 | 4,3 | 4,0 | 1,8 | 12,7 |
| W10 | Zweitstimmen FDP, Landtagswahl, je 100 gültige Stimmen | 2019 | 3,0 | 4,2 | 4,1 | 1,9 | 12,8 |

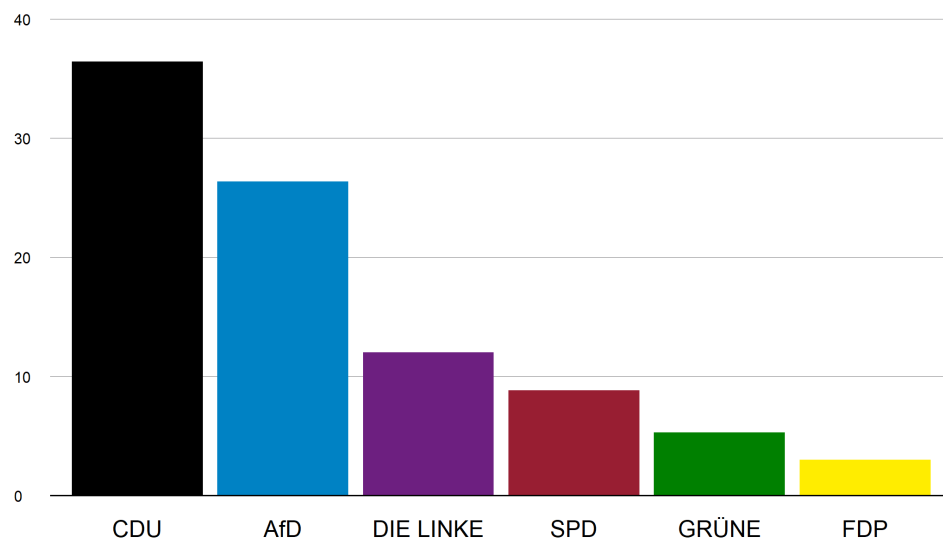
³ Median der kreisangehörigen Gemeinden; ⁴ Median aller sächsischen Gemeinden ohne Kreisfreie Städte

Rangplatzierung der Gemeinde (grüne Linie) im Vergleich zu allen Gemeinden des Landkreises (links) und zu allen Gemeinden Sachsens (rechts)⁵



⁵ Grundlage der vergleichenden Darstellungen sind alle Gemeinden des Landkreises (links) bzw. alle 416 Gemeinden Sachsens ohne die Kreisfreien Städte (rechts). Innerhalb des Landkreises bzw. Sachsens liegt die Gemeinde mit dem niedrigsten Wert im Kreismittelpunkt, die mit dem mittleren Wert auf dem mittleren Kreis und die mit dem höchsten Wert auf dem äußeren Kreis. Diese Rangfolge lässt unberücksichtigt, ob der zugrundeliegende Indikatorwert positiv oder negativ zu bewerten ist.

Landtagswahlen 2019
Gültige Zweitstimmen in Prozent



Quelle für 11. Wahlen: Statistisches Landesamt des Freistaates Sachsen. Darstellung des ifo Instituts.

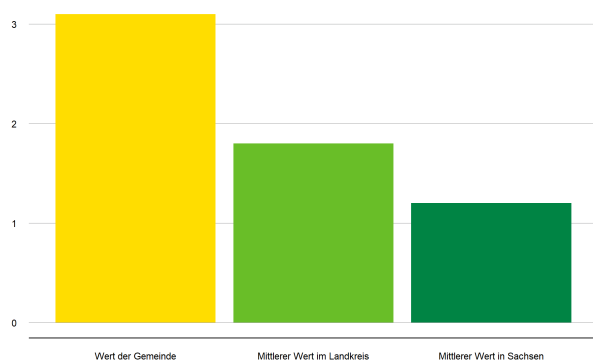
12. Ausländer und Schutzsuchende

Gemeinde in Kennzahlen

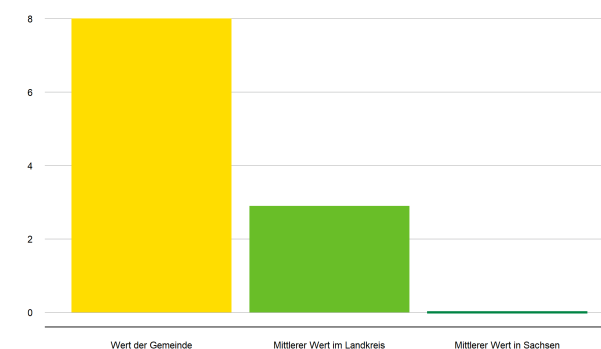
| ID | Kennzahl | Jahr | Wert | Mittlerer Wert im Landkreis ³ | Mittlerer Wert in Sachsen ⁴ | Minimum in Sachsen | Maximum in Sachsen |
|----|---|------|------|--|--|--------------------|--------------------|
| S1 | Ausländer, je 100 Einwohner | 2018 | 3,1 | 1,8 | 1,2 | 0,0 | 12,0 |
| S2 | Empfänger von Regelleistungen nach Asylbewerberleistungsgesetz, je 1.000 Einwohner | 2018 | 8,0 | 2,9 | 0,0 | 0,0 | 56,6 |
| S3 | Empfänger von Regelleistungen nach Asylbewerberleistungsgesetz (Leistungen für Bildung und Teilhabe nach § 4 Abs. 3 AsylbLG), je 1.000 Einwohner ⁵ | 2018 | 2,7 | 0,4 | 0,0 | 0,0 | 9,1 |

³ Median der kreisangehörigen Gemeinden; ⁴ Median aller sächsischen Gemeinden ohne Kreisfreie Städte; ⁵ Die Kennzahl liegt nicht für alle sächsischen Gemeinden vor und ist deshalb nicht in den Abbildungen dargestellt.

Ausländer, je 100 Einwohner, 2018



Empfänger von Regelleistungen nach Asylbewerberleistungsgesetz je 1.000 Einwohner, 2018



Quelle für 12. Ausländer und Schutzsuchende: Statistisches Landesamt des Freistaates Sachsen. Aus Anonymisierungsgründen werden von der Amtlichen Statistik keine Daten zu Ausländern ausgewiesen, wenn in einer Gemeinde weniger als 15 Ausländer leben. Gesperrte Werte wurden durch das ifo Institut geschätzt. Darstellung des ifo Instituts.

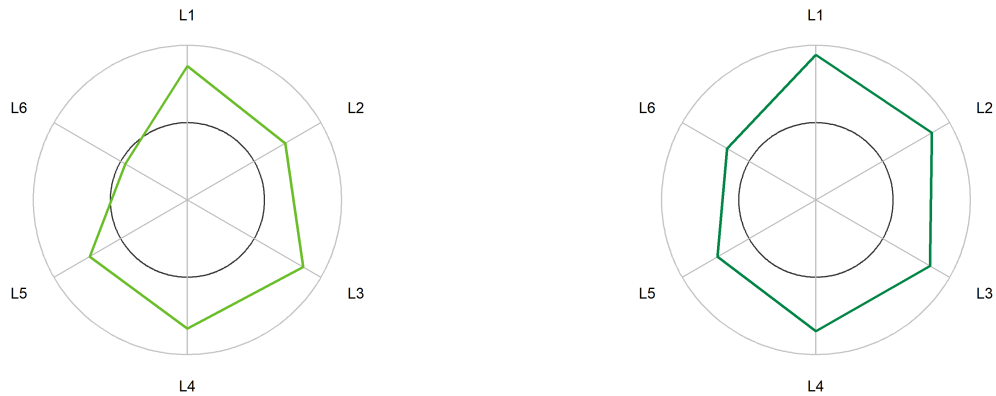
13. Stadt und Land

Gemeinde in Kennzahlen

| ID | Kennzahl | Jahr | Wert | Mittlerer Wert im Landkreis ³ | Mittlerer Wert in Sachsen ⁴ | Minimum in Sachsen | Maximum in Sachsen |
|----|---|------|------|--|--|--------------------|--------------------|
| L1 | Fortzüge, in kreisfreie Städte, 3-Jahres-Summe 2015 bis 2017, je 100 Fortzüge innerhalb von Sachsen | 2017 | 39,8 | 22,4 | 18,2 | 3,1 | 74,9 |
| L2 | Zuzüge, aus kreisfreien Städten, 3-Jahres-Summe 2015 bis 2017, je 100 Zuzüge innerhalb von Sachsen | 2017 | 37,1 | 26,7 | 17,7 | 0,0 | 79,0 |
| L3 | Wanderungsdistanz, Binnen-Fortzüge, 3-Jahres-Durchschnitt, in km | 2018 | 27,5 | 22,2 | 20,4 | 11,2 | 59,0 |
| L4 | Wanderungsdistanz, Binnen-Zuzüge, 3-Jahres-Durchschnitt, in km | 2018 | 24,6 | 21,5 | 18,6 | 9,7 | 52,1 |
| L5 | Leerstehende Wohnungen, je 100 Wohnungen | 2011 | 10,3 | 8,5 | 8,2 | 2,7 | 20,5 |
| L6 | Privatinsolvenzen, Verbraucher, je 1.000 Einwohner | 2018 | 0,6 | 0,8 | 0,4 | 0,0 | 5,5 |

³ Median der kreisangehörigen Gemeinden; ⁴ Median aller sächsischen Gemeinden ohne Kreisfreie Städte

Rangplatzierung der Gemeinde (grüne Linie) im Vergleich zu allen Gemeinden des Landkreises (links) und zu allen Gemeinden Sachsens (rechts)⁵



⁵ Grundlage der vergleichenden Darstellungen sind alle Gemeinden des Landkreises (links) bzw. alle 416 Gemeinden Sachsens ohne die Kreisfreien Städte (rechts). Innerhalb des Landkreises bzw. Sachsens liegt die Gemeinde mit dem niedrigsten Wert im Kreismittelpunkt, die mit dem mittleren Wert auf dem mittleren Kreis und die mit dem höchsten Wert auf dem äußeren Kreis. Diese Rangfolge lässt unberücksichtigt, ob der zugrundeliegende Indikatorwert positiv oder negativ zu bewerten ist.

Quelle für 13. Stadt und Land: Statistisches Landesamt des Freistaates Sachsen. Darstellung des ifo Instituts.

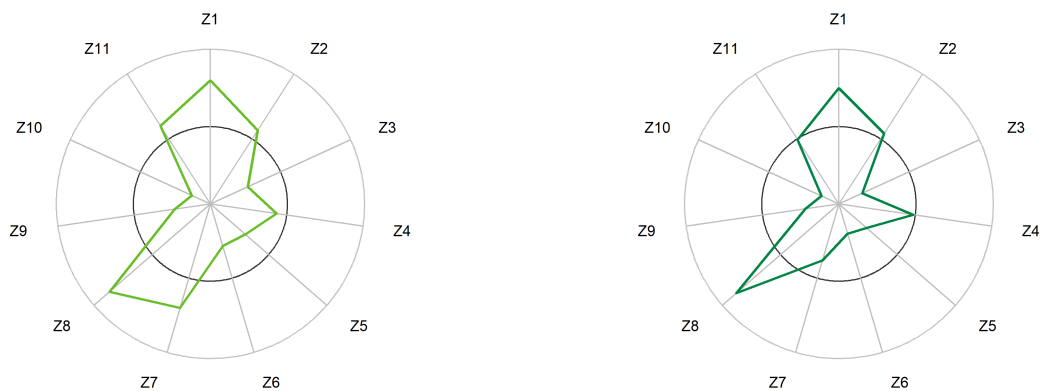
14. Gesellschaftlicher Zusammenhalt

Gemeinde in Kennzahlen

| ID | Kennzahl | Jahr | Wert | Mittlerer Wert im Landkreis ³ | Mittlerer Wert in Sachsen ⁴ | Minimum in Sachsen | Maximum in Sachsen |
|-----|--|------|------|--|--|--------------------|--------------------|
| Z1 | Kandidaten, Gemeinderatswahl, je 10 zu vergebende Sitze | 2019 | 23,9 | 19,6 | 19,2 | 9,2 | 73,6 |
| Z2 | Kandidaten, Gemeinderatswahl, weiblich, je 10 zur Wahl stehende Personen | 2019 | 2,3 | 2,3 | 2,2 | 0,0 | 5,2 |
| Z3 | Eingetragene Vereine, je 1.000 Einwohner | 2021 | 5,6 | 6,7 | 7,4 | 2,9 | 17,2 |
| Z4 | Eingetragene Vereine, Sport, je 1.000 Einwohner | 2021 | 1,7 | 1,7 | 1,7 | 0,0 | 5,7 |
| Z5 | Eingetragene Vereine, Kultur und Religion, je 1.000 Einwohner | 2021 | 0,3 | 0,5 | 0,6 | 0,0 | 2,9 |
| Z6 | Eingetragene Vereine, Politik, je 1.000 Einwohner | 2021 | 0,0 | 0,0 | 0,2 | 0,0 | 3,6 |
| Z7 | Eingetragene Vereine, Freizeit, je 1.000 Einwohner | 2021 | 2,3 | 1,9 | 2,6 | 0,0 | 6,1 |
| Z8 | Eingetragene Vereine, Bildung, je 1.000 Einwohner | 2021 | 0,8 | 0,4 | 0,4 | 0,0 | 1,8 |
| Z9 | Eingetragene Vereine, Soziales, je 1.000 Einwohner | 2021 | 0,3 | 0,6 | 0,6 | 0,0 | 3,6 |
| Z10 | Eingetragene Vereine, lokale Interessen, je 1.000 Einwohner | 2021 | 0,1 | 0,7 | 0,6 | 0,0 | 3,7 |
| Z11 | Eingetragene Vereine, Historie, je 1.000 Einwohner | 2021 | 0,3 | 0,2 | 0,3 | 0,0 | 2,9 |

³ Median der kreisangehörigen Gemeinden; ⁴ Median aller sächsischen Gemeinden ohne Kreisfreie Städte

Rangplatzierung der Gemeinde (grüne Linie) im Vergleich zu allen Gemeinden des Landkreises (links) und zu allen Gemeinden Sachsens (rechts)⁵



⁵ Grundlage der vergleichenden Darstellungen sind alle Gemeinden des Landkreises (links) bzw. alle 416 Gemeinden Sachsens ohne die Kreisfreien Städte (rechts). Innerhalb des Landkreises bzw. Sachsens liegt die Gemeinde mit dem niedrigsten Wert im Kreismittelpunkt, die mit dem mittleren Wert auf dem mittleren Kreis und die mit dem höchsten Wert auf dem äußeren Kreis. Diese Rangfolge lässt unberücksichtigt, ob der zugrundeliegende Indikatorwert positiv oder negativ zu bewerten ist.

Quelle für 14. Gesellschaftlicher Zusammenhalt: Gemeinsames Registerportal der Länder, Statistisches Landesamt des Freistaates Sachsen. Darstellung des ifo Instituts.