

Gemeindedatenblatt Thalheim/Erzgeb., Stadt

Landkreis: Erzgebirgskreis
Gemeindekennziffer: 14521620
Einwohner: 6.051 (31.12.2018)
Gemeindetyp¹: 2
Raum-Kategorie²: Engeres Umland

1. Demografie

Gemeinde in Kennzahlen

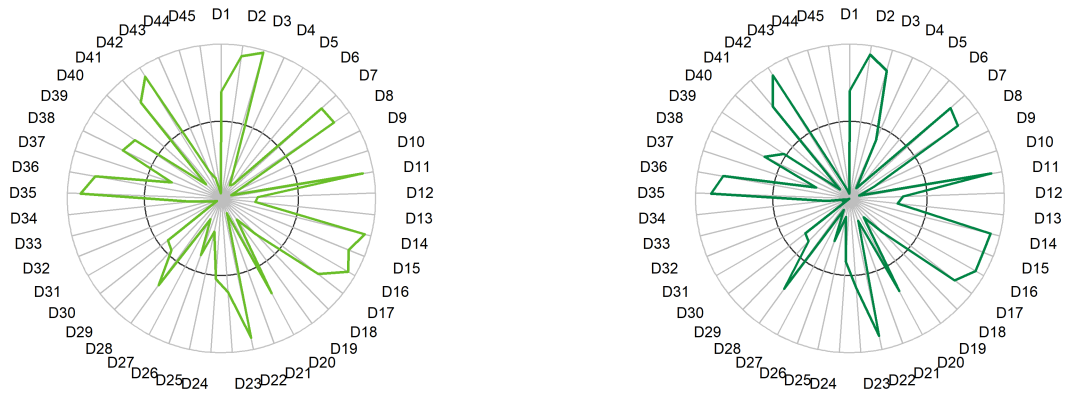
ID	Kennzahl	Jahr	Wert	Mittlerer Wert im Landkreis ³	Mittlerer Wert in Sachsen ⁴	Minimum in Sachsen	Maximum in Sachsen
Allgemein							
D1	Bevölkerung	2018	6.051,0	4.035,0	3.840,0	348,0	89.540,0
D2	Bevölkerungsdichte, Einwohner je km ²	2018	560,6	158,8	114,3	15,8	1.504,4
D3	Bevölkerung, katholisch, je 100 Einwohner	2011	4,1	1,5	2,3	0,0	93,4
D4	Bevölkerung, evangelisch, je 100 Einwohner	2011	25,5	38,8	27,2	1,6	65,3
D5	Bevölkerung, männlich, je 100 weibliche Einwohner	2018	93,1	96,9	98,4	88,8	139,5
D6	Bevölkerung, männlich, 20 bis unter 40 Jahre, je 100 weibliche Einwohner von 20 bis unter 40 Jahren	2018	102,9	113,1	112,8	84,4	361,1
Altersstruktur							
D7	Durchschnittsalter, in Lebensjahren	2018	50,5	48,4	48,4	41,4	53,6
D8	Durchschnittsalter, Veränderung zu 1990, in Lebensjahren	2018	11,2	8,7	8,9	4,3	18,6
D9	Bevölkerung, unter 20 Jahre, je 100 Einwohner	2018	15,5	17,1	17,2	12,8	25,5
D10	Bevölkerung, 20 bis unter 65 Jahre, je 100 Einwohner	2018	52,0	53,9	55,4	48,2	63,0
D11	Bevölkerung, 65 Jahre und älter, je 100 Einwohner	2018	32,5	28,9	27,3	17,1	37,0
D12	Jugendquotient (Bevölkerung unter 20 Jahre, je 100 Einwohner von 20 bis unter 65 Jahren)	2018	29,9	31,4	30,9	20,8	44,9
D13	Jugendquotient (Bevölkerung unter 20 Jahre, je 100 Einwohner von 20 bis unter 65 Jahren), Veränderung zu 1990	2018	-13,6	-9,4	-10,7	-27,6	2,3
D14	Altenquotient (Bevölkerung 65 Jahre und älter, je 100 Einwohner von 20 bis unter 65 Jahren)	2018	62,4	54,2	49,0	29,3	76,7
D15	Altenquotient (Bevölkerung 65 Jahre und älter, je 100 Einwohner von 20 bis unter 65 Jahren), Veränderung zu 1990	2018	35,3	24,9	21,5	-0,6	57,4
D16	Gesamtquotient (Bevölkerung unter 20 Jahre und 65 Jahre und älter, je 100 Einwohner von 20 bis unter 65 Jahren)	2018	92,3	85,5	80,7	58,7	107,6
D17	Gesamtquotient (Bevölkerung unter 20 Jahre und 65 Jahre und älter, je 100 Einwohner von 20 bis unter 65 Jahren), Veränderung zu 1990	2018	21,6	15,9	11,2	-18,7	40,9
D18	Bevölkerung, unter 5 Jahren, je 1.000 Einwohner	2018	38,5	41,3	41,2	23,2	71,5
D19	Bevölkerung, 15 bis unter 20 Jahre, je 1.000 Einwohner	2018	36,4	40,7	41,1	28,8	66,1
D20	Bevölkerung, 60 bis unter 65 Jahre, je 1.000 Einwohner	2018	88,4	84,0	84,3	61,8	120,6
D21	Bevölkerung, 15 bis unter 20 Jahre, je 100 Einwohner von 60 bis unter 65 Jahren	2018	41,1	49,9	49,5	26,4	81,2
³ Median der kreisangehörigen Gemeinden; ⁴ Median aller sächsischen Gemeinden ohne Kreisfreie Städte							

¹ Siehe zur Typisierung der sächsischen Gemeinden Abschnitt 14.3. ² Siehe zur Raumabgrenzung Abschnitt 19.

ID	Kennzahl	Jahr	Wert	Mittlerer Wert im Landkreis ³	Mittlerer Wert in Sachsen ⁴	Minimum in Sachsen	Maximum in Sachsen
Bevölkerungsveränderung							
D22	Lebendgeborene, je 1.000 Einwohner	2018	9,9	7,6	7,3	0,0	17,5
D23	Gestorbene, je 1.000 Einwohner	2018	14,8	13,7	13,7	3,7	42,3
D24	Fortzüge, je 1.000 Einwohner	2018	38,3	38,2	40,6	21,9	131,8
D25	Zuzüge, je 1.000 Einwohner	2018	30,7	36,2	41,6	16,8	182,0
D26	Außen-Wanderungssaldo, je 1.000 Einwohner	2018	-0,7	0,1	0,7	-13,5	60,7
D27	Wanderungssaldo, unter 18 Jahren und 30 bis unter 50 Jahre, je 1.000 Einwohner unter 18 Jahren und von 30 bis unter 50 Jahren	2018	-7,6	4,1	10,6	-36,6	74,8
D28	Wanderungssaldo, 18 bis unter 30 Jahre, je 1.000 Einwohner von 18 bis unter 30 Jahren	2018	-11,2	-22,9	-34,1	-229,5	249,6
D29	Wanderungssaldo, 50 bis unter 65 Jahre, je 1.000 Einwohner von 50 bis unter 65 Jahren	2018	-0,7	0,0	0,7	-21,8	23,8
D30	Wanderungssaldo, 65 Jahre und älter, je 1.000 Einwohner 65 Jahre und älter	2018	-11,8	-7,5	-5,2	-53,0	73,3
Bevölkerungsvorausberechnung 2035							
D31	Einwohner 2035 (Variante 1), je 100 Einwohner 2018	2035	-23,5	-15,1	-11,6	-25,0	16,7
D32	Einwohner 2035 (Variante 1), 20 bis unter 65 Jahre, je 100 Einwohner von 20 bis unter 65 Jahren 2018	2035	-33,6	-25,2	-23,8	-41,2	7,2
D33	Einwohner 2035 (Variante 1), 65 Jahre und älter, je 100 Einwohner 65 Jahre und älter 2018	2035	-5,8	5,3	14,3	-11,4	57,1
D34	Jugendquotient (Variante 1, Bevölkerung unter 20 Jahren, je 100 Einwohner von 20 bis unter 65 Jahren)	2035	32,5	35,0	35,9	25,8	61,8
D35	Altenquotient (Variante 1, Bevölkerung 65 Jahre und älter, je 100 Einwohner von 20 bis unter 65 Jahren)	2035	88,5	76,7	72,4	42,4	116,4
D36	Gesamtquotient (Variante 1, Bevölkerung unter 20 Jahren und 65 Jahre und älter, je 100 Einwohner von 20 bis unter 65 Jahren)	2035	121,1	111,8	109,4	79,1	149,3
D37	Jugendquotient (Variante 1, Bevölkerung unter 20 Jahren, je 100 Einwohner von 20 bis unter 65 Jahren), Veränderung zu 2018	2035	2,6	4,1	5,0	-7,0	19,9
D38	Altenquotient (Variante 1, Bevölkerung 65 Jahre und älter, je 100 Einwohner von 20 bis unter 65 Jahren), Veränderung zu 2018	2035	26,1	22,9	23,4	-0,5	58,1
D39	Gesamtquotient (Variante 1, Bevölkerung unter 20 Jahren und 65 Jahre und älter, je 100 Einwohner von 20 bis unter 65 Jahren), Veränderung zu 2018	2035	28,8	25,4	28,5	3,9	66,5
Historische Demografie und ihre Prägekraft							
D40	Einwohner 2018, je 100 Einwohner 1989	2018	65,2	74,6	79,6	42,3	172,5
D41	Einwohner 1989, je 100 Einwohner 1939	1989	101,4	82,2	87,7	57,1	574,9
D42	Einwohner 1939, je 100 Einwohner 1871	1939	291,8	153,4	134,1	71,6	1.434,3
D43	Einwohner 1999, je 100 Einwohner 1939	1999	86,2	92,0	95,5	70,3	185,7
D44	Bevölkerung, weiblich, 25 bis unter 40 Jahre, je 100 weibliche Einwohner 1988 von 20 bis unter 35 Jahren	1993	83,5	92,5	93,8	66,8	177,1
D45	Bevölkerung, weiblich, 25 bis unter 40 Jahre, je 100 weibliche Einwohner 2013 von 20 bis unter 35 Jahren	2018	91,4	102,1	106,5	82,2	143,4

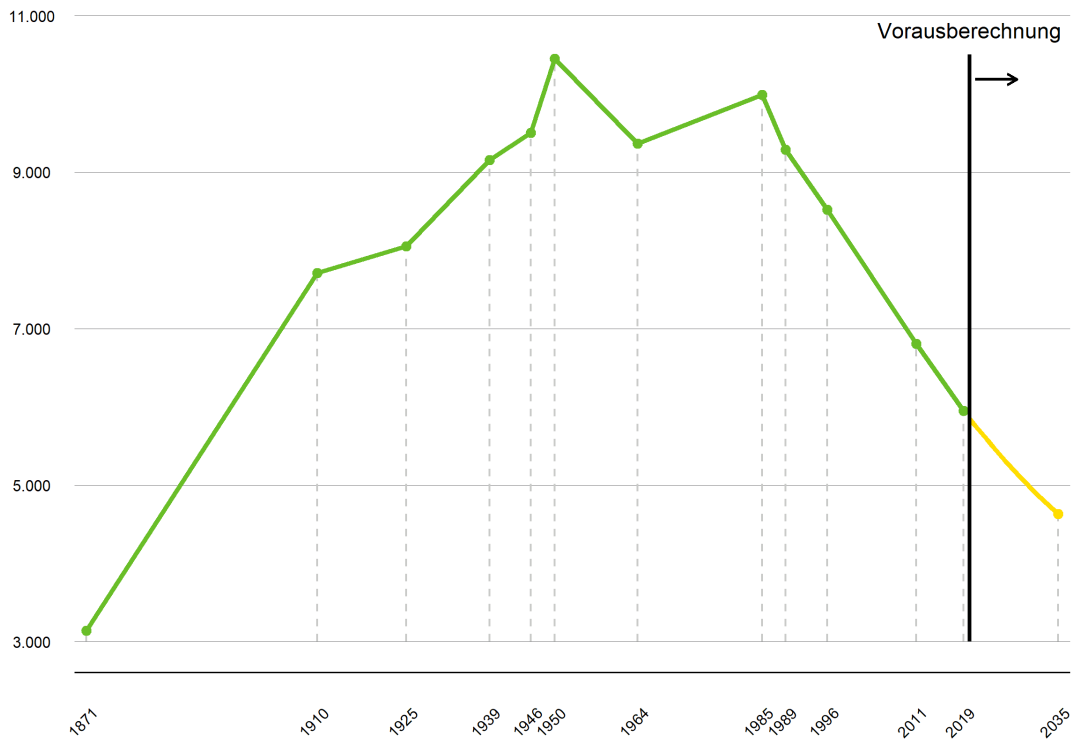
³ Median der kreisangehörigen Gemeinden; ⁴ Median aller sächsischen Gemeinden ohne Kreisfreie Städte

Rangplatzierung der Gemeinde (grüne Linie) im Vergleich zu allen Gemeinden des Landkreises (links) und zu allen Gemeinden Sachsens (rechts)⁵



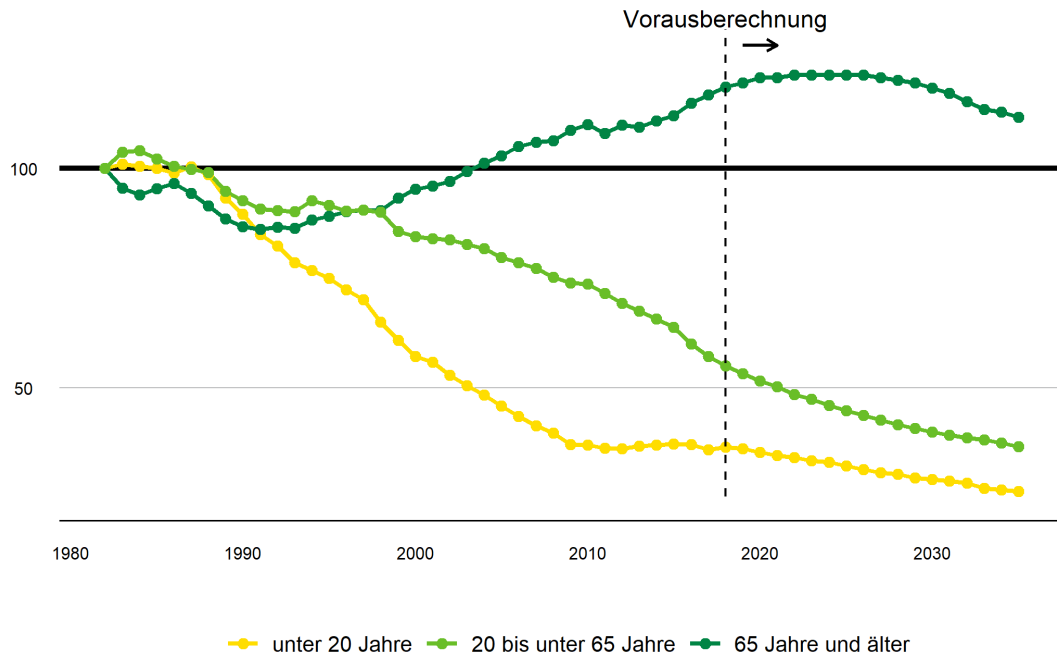
⁵ Grundlage der vergleichenden Darstellungen sind alle Gemeinden des Landkreises (links) bzw. alle 416 Gemeinden Sachsens ohne die Kreisfreien Städte (rechts). Innerhalb des Landkreises bzw. Sachsens liegt die Gemeinde mit dem niedrigsten Wert im Kreismittelpunkt, die mit dem mittleren Wert auf dem mittleren Kreis und die mit dem höchsten Wert auf dem äußeren Kreis. Diese Rangfolge lässt unberücksichtigt, ob der zugrundeliegende Indikatorwert positiv oder negativ zu bewerten ist.

Bevölkerungsentwicklung



Bevölkerungsentwicklung nach Altersgruppen

(im Vergleich zu 1982)



Quelle für 1. Demografie: Statistisches Landesamt des Freistaates Sachsen. Einwohnerzahlen vor 1990 wurden der Datenbank von Rösel 2021 entnommen, die auf historischen Volkszählungspublikationen beruht (Digitales Historisches Ortsverzeichnis von Sachsen 2021) und sich auf den Gebietsstand 2021 bezieht. Darstellung des ifo Instituts.

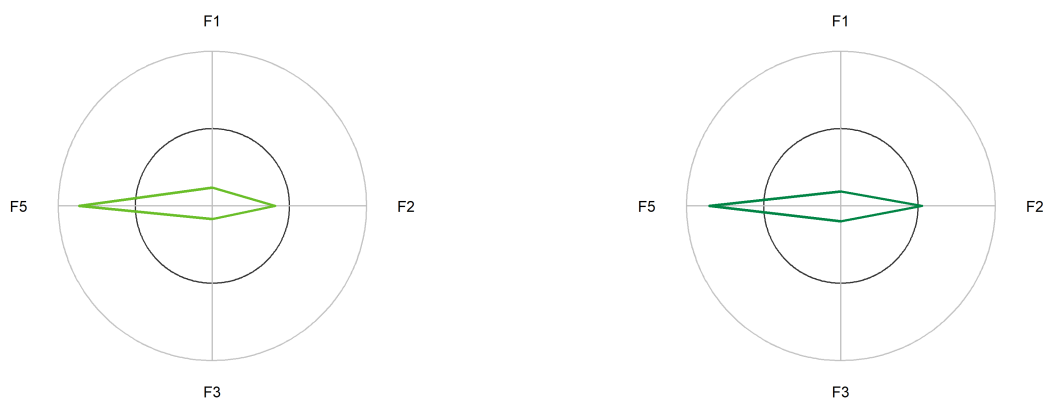
2. Familien

Gemeinde in Kennzahlen

ID	Kennzahl	Jahr	Wert	Mittlerer Wert im Landkreis ³	Mittlerer Wert in Sachsen ⁴	Minimum in Sachsen	Maximum in Sachsen
F1	Familien mit minderjährigen und/oder volljährigen Kindern, je 100 Haushalte	2011	26,2	31,7	33,6	21,7	61,7
F2	Personen in Familien mit minderjährigen und/oder volljährigen Kindern, je Familie mit minderjährigen und/oder volljährigen Kindern	2011	3,2	3,3	3,2	3,0	3,7
F3	Familien mit Kindern unter 18 Jahren, je 100 Haushalte	2011	16,1	19,0	19,7	12,9	30,9
F4	Alleinerziehende mit Kindern unter 18 Jahren, je 100 Familien mit Kindern unter 18 Jahren ⁵	2011	23,1	17,2	18,3	6,7	50,6
F5	Einpersonenhaushalte, je 100 Haushalte	2011	37,5	32,1	29,9	15,8	46,8
F6	Alleinlebende, je 100 Einwohner ⁵	2011	18,5	15,0	13,4	5,3	25,2
F7	Alleinlebende, unter 65 Jahren, je 100 Einwohner unter 65 Jahren ⁵	2011	13,7	10,4	9,4	2,3	22,1
F8	Alleinlebende, 65 Jahre und älter, je 100 Einwohner 65 Jahre und älter ⁵	2011	31,9	29,7	26,6	13,9	36,7

³ Median der kreisangehörigen Gemeinden; ⁴ Median aller sächsischen Gemeinden ohne Kreisfreie Städte; ⁵ Die Kennzahl liegt nicht für alle sächsischen Gemeinden vor und ist deshalb nicht in den Abbildungen dargestellt.

Rangplatzierung der Gemeinde (grüne Linie) im Vergleich zu allen Gemeinden des Landkreises (links) und zu allen Gemeinden Sachsens (rechts)⁶



⁶ Grundlage der vergleichenden Darstellungen sind alle Gemeinden des Landkreises (links) bzw. alle 416 Gemeinden Sachsens ohne die Kreisfreien Städte (rechts). Innerhalb des Landkreises bzw. Sachsens liegt die Gemeinde mit dem niedrigsten Wert im Kreismittelpunkt, die mit dem mittleren Wert auf dem mittleren Kreis und die mit dem höchsten Wert auf dem äußeren Kreis. Diese Rangfolge lässt unberücksichtigt, ob der zugrundeliegende Indikatorwert positiv oder negativ zu bewerten ist.

Quelle für 2. Familien: Statistisches Landesamt des Freistaates Sachsen. Darstellung des ifo Instituts.

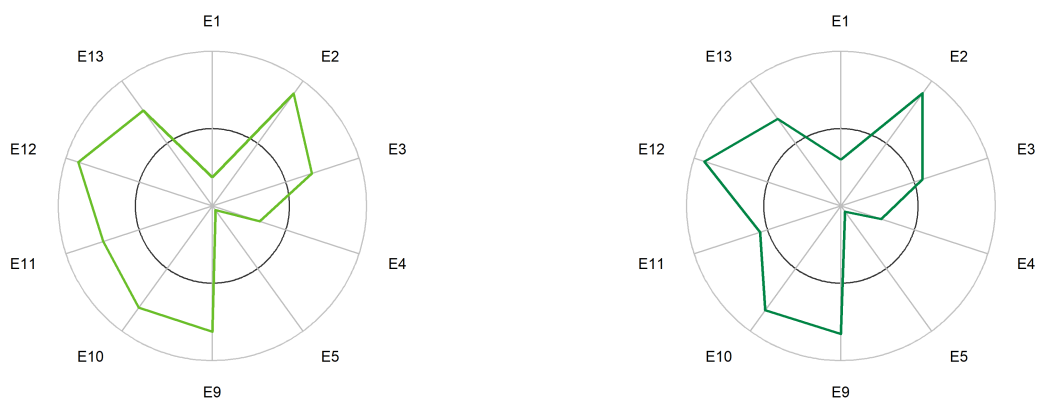
3. Erwerbstätigkeit

Gemeinde in Kennzahlen

ID	Kennzahl	Jahr	Wert	Mittlerer Wert im Landkreis ³	Mittlerer Wert in Sachsen ⁴	Minimum in Sachsen	Maximum in Sachsen
E1	Sozialversicherungspflichtig Beschäftigte, am Arbeitsort, 15 bis unter 65 Jahre, je 100 Einwohner von 15 bis unter 65 Jahren	2018	32,0	47,3	43,4	8,2	183,1
E2	Sozialversicherungspflichtig Beschäftigte, am Wohnort, 15 bis unter 65 Jahre, je 100 Einwohner von 15 bis unter 65 Jahren	2018	72,1	68,4	68,1	52,8	84,5
E3	Auspendler über die Gemeindegrenze, am Wohnort, je 100 sozialversicherungspflichtig Beschäftigte am Wohnort	2018	84,0	78,7	82,5	34,1	96,4
E4	Einpender über die Gemeindegrenze, am Arbeitsort, je 100 sozialversicherungspflichtig Beschäftigte am Arbeitsort	2018	64,0	67,2	70,3	40,0	94,9
E5	Personen im Erwerbsalter außerhalb abhängiger Beschäftigung/Arbeitslosigkeit, je 100 Einwohner von 15 bis unter 65 Jahren	2018	23,5	27,9	28,0	12,1	43,9
E6	Sozialversicherungspflichtig Beschäftigte im Primärsektor, am Arbeitsort, je 100 Sozialversicherungspflichtig Beschäftigte ⁵	2018		1,2	2,4	0,0	33,1
E7	Sozialversicherungspflichtig Beschäftigte im Sekundärsektor, am Arbeitsort, je 100 Sozialversicherungspflichtig Beschäftigte ⁵	2018		57,3	46,1	0,0	94,9
E8	Sozialversicherungspflichtig Beschäftigte im Tertiärsektor, am Arbeitsort, je 100 Sozialversicherungspflichtig Beschäftigte ⁵	2018	68,7	56,8	58,2	5,1	100,0
E9	Im Nebenjob geringfügig Beschäftigte, am Wohnort, 15 bis unter 65 Jahre, je 100 Einwohner von 15 bis unter 65 Jahren	2018	3,2	2,8	2,8	1,3	4,5
E10	Geringfügig entlohnte Beschäftigte, am Wohnort, 15 bis unter 65 Jahre, je 100 Einwohner von 15 bis unter 65 Jahren	2018	4,3	3,8	3,8	1,3	5,8
E11	Sozialversicherungspflichtig Beschäftigte, am Wohnort, 55 bis unter 65 Jahre, je 100 Einwohner von 55 bis unter 65 Jahren	2018	58,3	56,8	58,1	47,3	78,5
E12	Sozialversicherungspflichtig Beschäftigte, am Arbeitsort, weiblich, je 100 sozialversicherungspflichtig Beschäftigte	2018	60,2	46,4	45,6	17,7	72,9
E13	Sozialversicherungspflichtig Beschäftigte, am Wohnort, weiblich, 15 bis unter 65 Jahre, je 100 weibliche Einwohner von 15 bis unter 65 Jahren	2018	70,1	68,2	68,5	54,9	87,1

³ Median der kreisangehörigen Gemeinden; ⁴ Median aller sächsischen Gemeinden ohne Kreisfreie Städte; ⁵ Die Kennzahl liegt nicht für alle sächsischen Gemeinden vor und ist deshalb nicht in den Abbildungen dargestellt.

Rangplatzierung der Gemeinde (grüne Linie) im Vergleich zu allen Gemeinden des Landkreises (links) und zu allen Gemeinden Sachsens (rechts)⁶



⁶ Grundlage der vergleichenden Darstellungen sind alle Gemeinden des Landkreises (links) bzw. alle 416 Gemeinden Sachsens ohne die Kreisfreien Städte (rechts). Innerhalb des Landkreises bzw. Sachsens liegt die Gemeinde mit dem niedrigsten Wert im Kreismittelpunkt, die mit dem mittleren Wert auf dem mittleren Kreis und die mit dem höchsten Wert auf dem äußeren Kreis. Diese Rangfolge lässt unberücksichtigt, ob der zugrundeliegende Indikatorwert positiv oder negativ zu bewerten ist.

Quelle für 3. Erwerbstätigkeit: Bundesagentur für Arbeit, Statistisches Landesamt des Freistaates Sachsen. Darstellung des ifo Instituts.

4. Soziale Leistungen

Gemeinde in Kennzahlen

ID	Kennzahl	Jahr	Wert	Mittlerer Wert im Landkreis ³	Mittlerer Wert in Sachsen ⁴	Minimum in Sachsen	Maximum in Sachsen
A1	Arbeitslose, je 100 Einwohner von 15 bis unter 65 Jahren	2018	4,4	3,4	3,5	0,9	11,4
A2	Arbeitslose, SGB III, je 100 Arbeitslose	2018	33,1	46,9	45,5	16,3	91,2
A3	Langzeitarbeitslose, je 100 Arbeitslose	2018	38,5	36,4	37,1	3,8	56,1
A4	Arbeitslose, SGB II, je 100 Arbeitslose	2018	66,9	53,1	54,5	8,8	83,7
A5	Leistungsberechtigte, erwerbsfähig, nicht erwerbsfähig und sonstige, je 100 Einwohner unter 65 Jahren ⁵	2018	7,7	4,6	5,1	0,6	20,7
A6	Erwerbstätige erwerbsfähige Leistungsberechtigte, je 100 erwerbsfähige Leistungsberechtigte ⁵	2018	24,2	27,6	31,3	3,3	51,9
A7	Leistungsberechtigte, erwerbsfähig, nicht erwerbsfähig und sonstige, 15 bis unter 18 Jahre, je 100 Einwohner von 15 bis unter 18 Jahren ⁵	2018	9,6	5,9	6,4	0,0	23,6
A8	Nicht erwerbsfähige Leistungsberechtigte, unter 15 Jahren, je 100 Einwohner unter 15 Jahren ⁵	2018	9,6	4,7	5,0	0,2	26,6
A9	Personen in Bedarfsgemeinschaften, unter 18 Jahren, je 100 Einwohner unter 18 Jahren	2018	10,4	5,2	5,4	0,0	28,9
A10	Empfänger SGB XII, 3. Kapitel, je 1.000 Einwohner ⁵	2018	3,6	1,8	1,9	0,0	48,1
A11	Empfänger SGB XII, 4. Kapitel, je 1.000 Einwohner 65 Jahre und älter ⁵	2018	17,8	14,4	15,1	0,0	220,6
A12	Empfänger SGB XII, 5.-9. Kapitel, je 1.000 Einwohner ⁵	2018	20,3	9,1	7,9	0,0	97,5
A13	Empfänger der sozialen Mindestsicherung, je 100 Einwohner	2018	5,8	3,6	3,7	0,4	16,4

³ Median der kreisangehörigen Gemeinden; ⁴ Median aller sächsischen Gemeinden ohne Kreisfreie Städte; ⁵ Die Kennzahl liegt nicht für alle sächsischen Gemeinden vor und ist deshalb nicht in den Abbildungen dargestellt.

Rangplatzierung der Gemeinde (grüne Linie) im Vergleich zu allen Gemeinden des Landkreises (links) und zu allen Gemeinden Sachsens (rechts)⁶



⁶ Grundlage der vergleichenden Darstellungen sind alle Gemeinden des Landkreises (links) bzw. alle 416 Gemeinden Sachsens ohne die Kreisfreien Städte (rechts). Innerhalb des Landkreises bzw. Sachsens liegt die Gemeinde mit dem niedrigsten Wert im Kreismittelpunkt, die mit dem mittleren Wert auf dem mittleren Kreis und die mit dem höchsten Wert auf dem äußeren Kreis. Diese Rangfolge lässt unberücksichtigt, ob der zugrundeliegende Indikatorwert positiv oder negativ zu bewerten ist.

Quelle für 4. Soziale Leistungen: Bundesagentur für Arbeit, Statistisches Landesamt des Freistaates Sachsen. Darstellung des ifo Instituts.

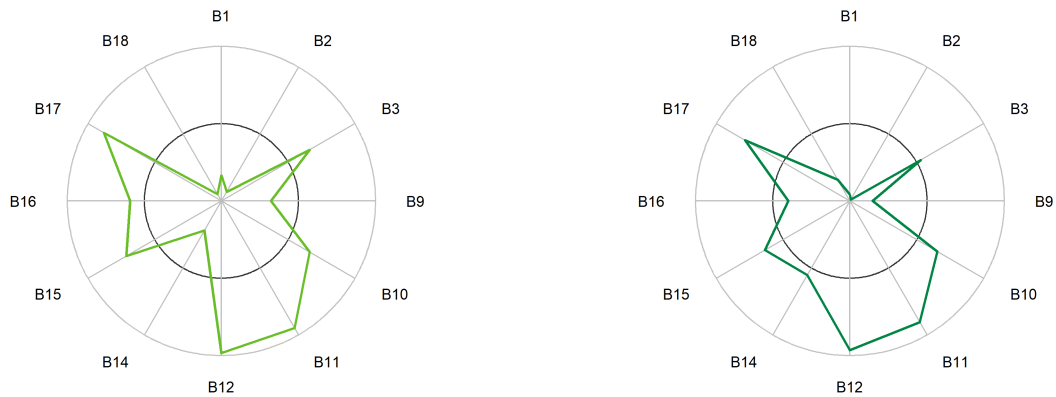
5. Bildung

Gemeinde in Kennzahlen

ID	Kennzahl	Jahr	Wert	Mittlerer Wert im Landkreis ³	Mittlerer Wert in Sachsen ⁴	Minimum in Sachsen	Maximum in Sachsen
B1	Durchschnittliche Entfernung zur nächsten Grundschule, in km	2018	1,0	1,8	2,2	0,6	10,3
B2	Durchschnittliche Entfernung zur nächsten Oberschule, in km	2018	0,9	3,3	4,0	0,6	16,5
B3	Durchschnittliche Entfernung zum nächsten Gymnasium, in km	2018	7,4	6,1	7,1	1,0	22,0
B4	Schüler in Grundschulen, je Lehrkraft ⁵	2018	12,2	15,6	15,4	9,0	26,2
B5	Schüler in Oberschulen, je Lehrkraft ⁵	2018	12,0	12,5	12,1	4,3	25,0
B6	Schüler in Gymnasien, je Lehrkraft ⁵	2018		11,6	11,6	1,7	14,7
B7	Schüler in Grundschulen, je Klasse ⁵	2018	21,3	20,2	20,4	8,5	26,2
B8	Schüler in Oberschulen, je Klasse ⁵	2018	24,0	23,4	23,7	6,5	27,4
B9	Kinder in Kindertageseinrichtungen, 1 bis unter 3 Jahren, je 100 Einwohner von 1 bis unter 3 Jahren	2018	59,4	65,2	74,0	0,0	171,4
B10	Kinder in Kindertageseinrichtungen, 3 bis unter 6 Jahre, je 100 Einwohner von 3 bis unter 6 Jahren	2018	98,7	93,6	94,7	0,0	218,2
B11	Kinder in Kindertageseinrichtungen, 6 bis unter 11 Jahre, je 100 Einwohner von 6 bis unter 11 Jahren	2018	106,6	73,2	80,1	0,0	200,0
B12	Kinder in Kindertageseinrichtungen, 11 bis unter 15 Jahre, je 100 Einwohner von 11 bis unter 15 Jahren	2018	7,6	1,1	1,4	0,0	20,4
B13	Schulabgänger ohne Abschluss, je 100 Schulabgänger, an Oberschulen ⁵	2018	4,4	4,3	3,0	0,0	100,0
B14	Sozialversicherungspflichtig Beschäftigte mit Mittlerer Reife, am Wohnort, je 100 sozialversicherungspflichtig Beschäftigte am Wohnort	2018	60,1	63,2	59,7	42,0	70,1
B15	Sozialversicherungspflichtig Beschäftigte mit Abitur oder Fachabitur, am Wohnort, je 100 sozialversicherungspflichtig Beschäftigte am Wohnort	2018	19,3	17,3	18,2	12,3	38,9
B16	Sozialversicherungspflichtig Beschäftigte mit akademischem Abschluss, am Wohnort, je 100 sozialversicherungspflichtig Beschäftigte am Wohnort	2018	10,6	9,9	11,3	6,0	29,1
B17	Sozialversicherungspflichtig Beschäftigte mit akademischem Abschluss, am Arbeitsort, je 100 sozialversicherungspflichtig Beschäftigte am Arbeitsort	2018	12,3	8,6	9,3	1,0	23,3
B18	Sozialversicherungspflichtig beschäftigte Auszubildende, am Wohnort, je 100 sozialversicherungspflichtig Beschäftigte am Wohnort	2018	2,6	3,5	3,1	0,9	7,1

³ Median der kreisangehörigen Gemeinden; ⁴ Median aller sächsischen Gemeinden ohne Kreisfreie Städte; ⁵ Die Kennzahl liegt nicht für alle sächsischen Gemeinden vor und ist deshalb nicht in den Abbildungen dargestellt.

Rangplatzierung der Gemeinde (grüne Linie) im Vergleich zu allen Gemeinden des Landkreises (links) und zu allen Gemeinden Sachsens (rechts)⁶



⁶ Grundlage der vergleichenden Darstellungen sind alle Gemeinden des Landkreises (links) bzw. alle 416 Gemeinden Sachsens ohne die Kreisfreien Städte (rechts). Innerhalb des Landkreises bzw. Sachsens liegt die Gemeinde mit dem niedrigsten Wert im Kreismittelpunkt, die mit dem mittleren Wert auf dem mittleren Kreis und die mit dem höchsten Wert auf dem äußeren Kreis. Diese Rangfolge lässt unberücksichtigt, ob der zugrundeliegende Indikatorwert positiv oder negativ zu bewerten ist.

Quelle für 5. Bildung: Bundesagentur für Arbeit, Statistisches Landesamt des Freistaates Sachsen. Darstellung des ifo Instituts.

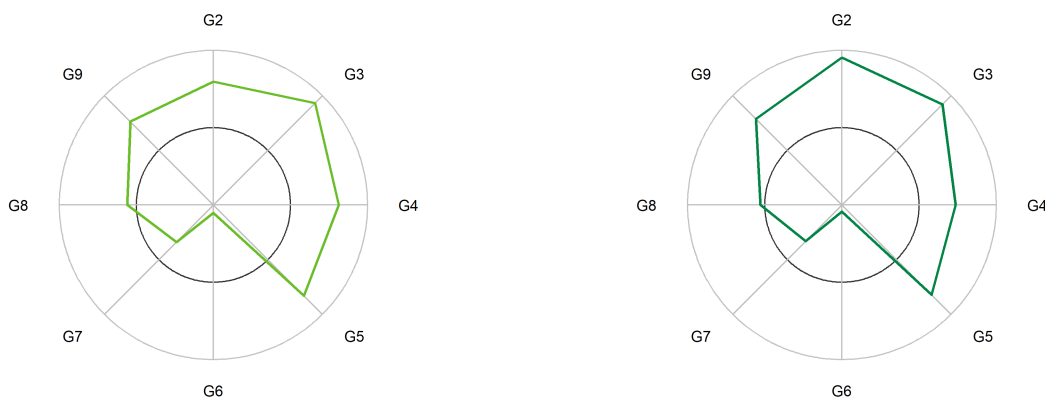
6. Gesundheit und Pflege

Gemeinde in Kennzahlen

ID	Kennzahl	Jahr	Wert	Mittlerer Wert im Landkreis ³	Mittlerer Wert in Sachsen ⁴	Minimum in Sachsen	Maximum in Sachsen
G1	Gestorbene, unter 65 Jahren, je 1.000 Einwohner unter 65 Jahren ⁵	2018	3,2	2,7	2,9	1,1	5,3
G2	Bevölkerung, 65 bis unter 70 Jahre, je 1.000 Einwohner	2018	99,8	91,9	80,2	51,7	115,6
G3	Bevölkerung, 70 bis unter 75 Jahre, je 1.000 Einwohner	2018	61,1	51,1	48,3	20,3	83,0
G4	Bevölkerung, 75 bis unter 80 Jahre, je 1.000 Einwohner	2018	67,4	61,1	60,6	32,6	103,5
G5	Bevölkerung, 80 Jahre und älter, je 1.000 Einwohner	2018	96,2	85,8	82,9	40,8	132,8
G6	Durchschnittliche Entfernung zum nächsten Pflegeheim, in km	2018	1,2	2,4	3,1	0,8	15,9
G7	Durchschnittliche Entfernung zum nächsten Krankenhaus, in km	2018	7,4	8,5	9,3	1,2	29,1
G8	Empfänger von Leistungen, SGB XII, 7. Kapitel, je 1.000 Einwohner 65 Jahre und älter	2018	6,1	5,4	5,5	0,0	215,3
G9	Empfänger von Leistungen, SGB XII, 7. Kapitel, in Einrichtungen, je 100 Pflegebedürftige	2018	13,3	4,3	4,3	0,0	100,0

³ Median der kreisangehörigen Gemeinden; ⁴ Median aller sächsischen Gemeinden ohne Kreisfreie Städte; ⁵ Die Kennzahl liegt nicht für alle sächsischen Gemeinden vor und ist deshalb nicht in den Abbildungen dargestellt.

Rangplatzierung der Gemeinde (grüne Linie) im Vergleich zu allen Gemeinden des Landkreises (links) und zu allen Gemeinden Sachsens (rechts)⁶



⁶ Grundlage der vergleichenden Darstellungen sind alle Gemeinden des Landkreises (links) bzw. alle 416 Gemeinden Sachsens ohne die Kreisfreien Städte (rechts). Innerhalb des Landkreises bzw. Sachsens liegt die Gemeinde mit dem niedrigsten Wert im Kreismittelpunkt, die mit dem mittleren Wert auf dem mittleren Kreis und die mit dem höchsten Wert auf dem äußeren Kreis. Diese Rangfolge lässt unberücksichtigt, ob der zugrundeliegende Indikatorwert positiv oder negativ zu bewerten ist.

Quelle für 6. Gesundheit und Pflege: Statistisches Landesamt des Freistaates Sachsen. Darstellung des ifo Instituts.

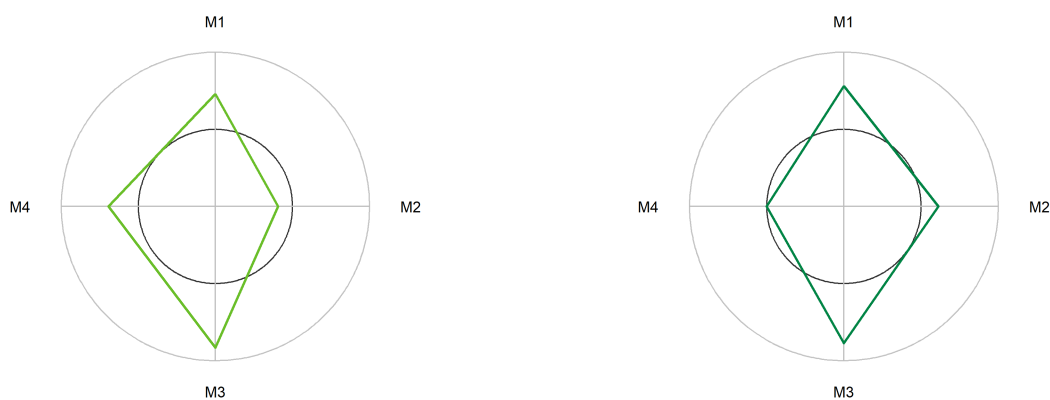
7. Menschen mit Behinderungen

Gemeinde in Kennzahlen

ID	Kennzahl	Jahr	Wert	Mittlerer Wert im Landkreis ³	Mittlerer Wert in Sachsen ⁴	Minimum in Sachsen	Maximum in Sachsen
M1	Schwerbehinderte, je 1.000 Einwohner	2019	116,7	102,4	99,8	51,4	199,7
M2	Schwerbehinderte, 65 Jahre und älter, je 100 Schwerbehinderte	2019	61,8	62,8	59,9	35,7	75,8
M3	Empfänger von Leistungen, SGB XII, 6. Kapitel, je 1.000 Einwohner	2018	21,0	8,7	8,2	0,0	115,0
M4	Empfänger von Leistungen, SGB XII, 6. Kapitel, in Einrichtungen, je 100 Empfänger	2018	71,7	66,7	71,6	0,0	100,0

³ Median der kreisangehörigen Gemeinden; ⁴ Median aller sächsischen Gemeinden ohne Kreisfreie Städte

Rangplatzierung der Gemeinde (grüne Linie) im Vergleich zu allen Gemeinden des Landkreises (links) und zu allen Gemeinden Sachsens (rechts)⁵



⁵ Grundlage der vergleichenden Darstellungen sind alle Gemeinden des Landkreises (links) bzw. alle 416 Gemeinden Sachsens ohne die Kreisfreien Städte (rechts). Innerhalb des Landkreises bzw. Sachsens liegt die Gemeinde mit dem niedrigsten Wert im Kreismittelpunkt, die mit dem mittleren Wert auf dem mittleren Kreis und die mit dem höchsten Wert auf dem äußeren Kreis. Diese Rangfolge lässt unberücksichtigt, ob der zugrundeliegende Indikatorwert positiv oder negativ zu bewerten ist.

Quelle für 7. Menschen mit Behinderungen: Statistisches Landesamt des Freistaates Sachsen. Darstellung des ifo Instituts.

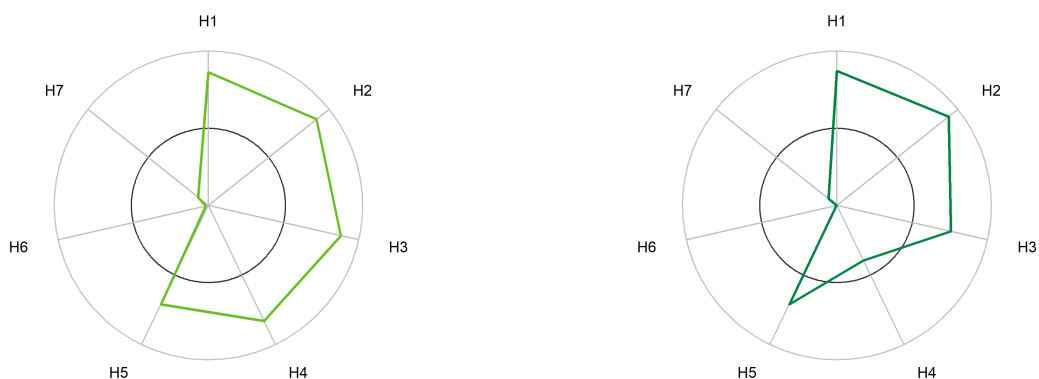
8. Wohnen

Gemeinde in Kennzahlen

ID	Kennzahl	Jahr	Wert	Mittlerer Wert im Landkreis ³	Mittlerer Wert in Sachsen ⁴	Minimum in Sachsen	Maximum in Sachsen
H1	Siedlungsfläche, je 100 ha Gesamtfläche	2018	16,7	8,3	7,5	1,8	39,0
H2	Wohnbaufläche, je 100 ha Gesamtfläche	2018	10,3	4,6	3,8	1,1	25,5
H3	Baugenehmigungen, neue Wohngebäude, je 1.000 Einwohner	2018	1,8	0,9	1,1	0,0	9,4
H4	Wohnfläche, m ² , je Einwohner	2018	45,8	44,4	46,7	37,5	58,2
H5	Wohnungen mit 1 oder 2 Räumen, je 100 Wohnungen	2018	8,7	6,8	6,5	0,5	25,1
H6	Wohngebäude mit 1 Wohnung, je 100 Wohngebäude	2018	39,4	51,6	67,1	39,4	87,0
H7	Im Eigentum lebende Haushalte, je 100 Haushalte	2011	31,1	49,9	59,2	14,7	85,9

³ Median der kreisangehörigen Gemeinden; ⁴ Median aller sächsischen Gemeinden ohne Kreisfreie Städte

Rangplatzierung der Gemeinde (grüne Linie) im Vergleich zu allen Gemeinden des Landkreises (links) und zu allen Gemeinden Sachsens (rechts)⁵



⁵ Grundlage der vergleichenden Darstellungen sind alle Gemeinden des Landkreises (links) bzw. alle 416 Gemeinden Sachsens ohne die Kreisfreien Städte (rechts). Innerhalb des Landkreises bzw. Sachsens liegt die Gemeinde mit dem niedrigsten Wert im Kreismittelpunkt, die mit dem mittleren Wert auf dem mittleren Kreis und die mit dem höchsten Wert auf dem äußeren Kreis. Diese Rangfolge lässt unberücksichtigt, ob der zugrundeliegende Indikatorwert positiv oder negativ zu bewerten ist.

Quelle für 8. Wohnen: Statistisches Landesamt des Freistaates Sachsen. Darstellung des ifo Instituts.

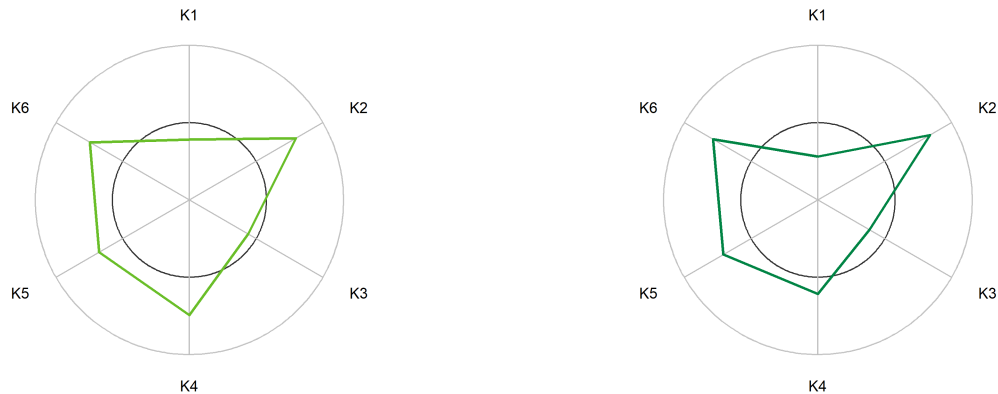
9. Kommunale Finanzen

Gemeinde in Kennzahlen

ID	Kennzahl	Jahr	Wert	Mittlerer Wert im Landkreis ³	Mittlerer Wert in Sachsen ⁴	Minimum in Sachsen	Maximum in Sachsen
K1	Steuereinnahmekraft, in Euro je Einwohner	2018	595,9	617,8	692,5	394,3	3.162,5
K2	Einzahlungen aus allgemeinen Schlüsselzuweisungen, in Euro je Einwohner	2018	368,5	274,2	245,6	0,0	564,3
K3	Grundsteuer B-Hebesatz	2018	410,0	415,0	420,0	300,0	600,0
K4	Auszahlungen, in Euro je Einwohner	2018	1.888,5	1.788,4	1.816,3	983,1	6.450,0
K5	Auszahlungen für Investitionstätigkeit, in Euro je Einwohner	2018	397,6	322,9	268,7	3,1	4.438,5
K6	Schulden beim nichtöffentlichen Bereich, in Euro je Einwohner	2017	2.410,3	1.498,1	1.503,1	0,1	5.837,5

³ Median der kreisangehörigen Gemeinden; ⁴ Median aller sächsischen Gemeinden ohne Kreisfreie Städte

Rangplatzierung der Gemeinde (grüne Linie) im Vergleich zu allen Gemeinden des Landkreises (links) und zu allen Gemeinden Sachsens (rechts)⁵



⁵ Grundlage der vergleichenden Darstellungen sind alle Gemeinden des Landkreises (links) bzw. alle 416 Gemeinden Sachsens ohne die Kreisfreien Städte (rechts). Innerhalb des Landkreises bzw. Sachsens liegt die Gemeinde mit dem niedrigsten Wert im Kreismittelpunkt, die mit dem mittleren Wert auf dem mittleren Kreis und die mit dem höchsten Wert auf dem äußeren Kreis. Diese Rangfolge lässt unberücksichtigt, ob der zugrundeliegende Indikatorwert positiv oder negativ zu bewerten ist.

Quelle für 9. Kommunale Finanzen: Statistisches Landesamt des Freistaates Sachsen. Darstellung des ifo Instituts.

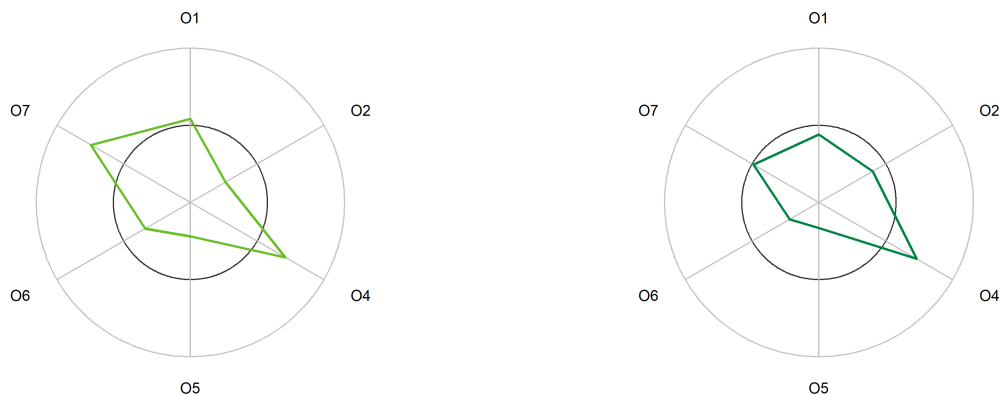
10. Wirtschaft und Einkommen

Gemeinde in Kennzahlen

ID	Kennzahl	Jahr	Wert	Mittlerer Wert im Landkreis ³	Mittlerer Wert in Sachsen ⁴	Minimum in Sachsen	Maximum in Sachsen
O1	Gewerbeanmeldungen, je 1.000 Einwohner	2018	4,6	4,5	4,8	0,5	31,8
O2	Industriebetriebe, je 1.000 Einwohner	2018	0,7	1,2	0,9	0,0	6,5
O3	Beschäftigte in der Industrie, je 100 Sozialversicherungspflichtig Beschäftigte, am Arbeitsort ⁵	2018	24,0	35,3	27,4	2,5	93,0
O4	Geöffnete Beherbergungsbetriebe, je 100.000 Einwohner	2018	82,6	58,4	48,4	0,0	3.735,6
O5	Haushalte mit Breitbandverfügbarkeit, 50 Mbit/s und mehr, je 100 Haushalte	2018	24,0	71,0	62,0	1,0	100,0
O6	Gesamtbetrag der Einkünfte, in Euro je Steuerpflichtigen	2016	29.142,0	29.621,0	31.299,5	23.585,0	47.775,0
O7	Gesamtbetrag der Einkünfte, Differenz 75- und 25%-Perzentil, in % des Durchschnitts	2016	0,8	0,8	0,8	0,6	1,0

³ Median der kreisangehörigen Gemeinden; ⁴ Median aller sächsischen Gemeinden ohne Kreisfreie Städte; ⁵ Die Kennzahl liegt nicht für alle sächsischen Gemeinden vor und ist deshalb nicht in den Abbildungen dargestellt.

Rangplatzierung der Gemeinde (grüne Linie) im Vergleich zu allen Gemeinden des Landkreises (links) und zu allen Gemeinden Sachsens (rechts)⁶



⁶ Grundlage der vergleichenden Darstellungen sind alle Gemeinden des Landkreises (links) bzw. alle 416 Gemeinden Sachsens ohne die Kreisfreien Städte (rechts). Innerhalb des Landkreises bzw. Sachsens liegt die Gemeinde mit dem niedrigsten Wert im Kreismittelpunkt, die mit dem mittleren Wert auf dem mittleren Kreis und die mit dem höchsten Wert auf dem äußeren Kreis. Diese Rangfolge lässt unberücksichtigt, ob der zugrundeliegende Indikatorwert positiv oder negativ zu bewerten ist.

Quelle für 10. Wirtschaft und Einkommen: Bundesministerium für Verkehr und digitale Infrastruktur, atene KOM GmbH, Statistisches Landesamt des Freistaates Sachsen. Darstellung des ifo Instituts.

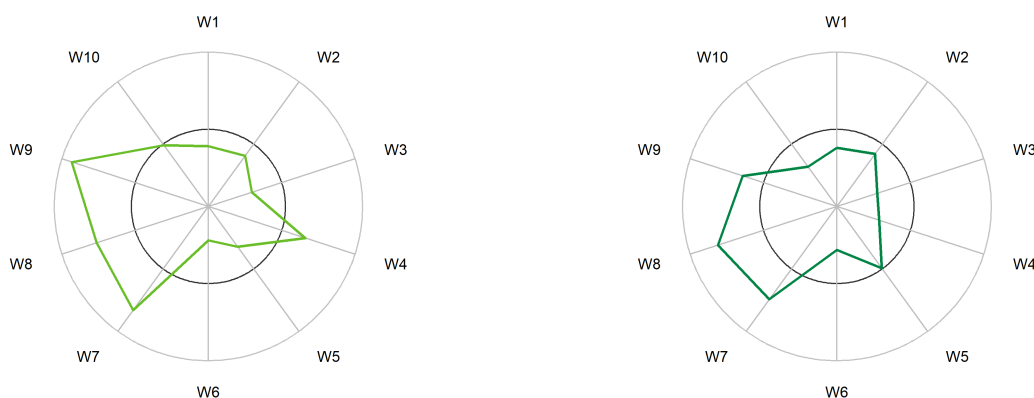
11. Wahlen

Gemeinde in Kennzahlen

ID	Kennzahl	Jahr	Wert	Mittlerer Wert im Landkreis ³	Mittlerer Wert in Sachsen ⁴	Minimum in Sachsen	Maximum in Sachsen
W1	Wähler, Landtagswahl, je 100 Wahlberechtigte	2019	67,4	68,6	69,5	55,1	81,7
W2	Wähler, Bundestagswahl, je 100 Wahlberechtigte	2017	76,4	77,4	77,4	67,8	87,1
W3	Wähler, Gemeinderatswahl, je 100 Wahlberechtigte	2019	62,7	66,4	67,0	41,8	79,4
W4	Wähler, Landtagswahl, je 100 Wahlberechtigte, Veränderung zu 1990	2019	-7,5	-8,3	-4,6	-17,0	30,2
W5	Zweitstimmen CDU, Landtagswahl, je 100 gültige Stimmen	2019	34,9	36,7	35,0	27,2	60,0
W6	Zweitstimmen AfD, Landtagswahl, je 100 gültige Stimmen	2019	29,1	31,5	32,0	17,0	46,6
W7	Zweitstimmen SPD, Landtagswahl, je 100 gültige Stimmen	2019	7,7	6,6	6,5	2,7	12,6
W8	Zweitstimmen Die Linke, Landtagswahl, je 100 gültige Stimmen	2019	9,7	8,4	8,0	3,5	14,2
W9	Zweitstimmen Bündnis 90/Die Grünen, Landtagswahl, je 100 gültige Stimmen	2019	4,5	3,5	4,0	1,8	12,7
W10	Zweitstimmen FDP, Landtagswahl, je 100 gültige Stimmen	2019	3,6	3,7	4,1	1,9	12,8

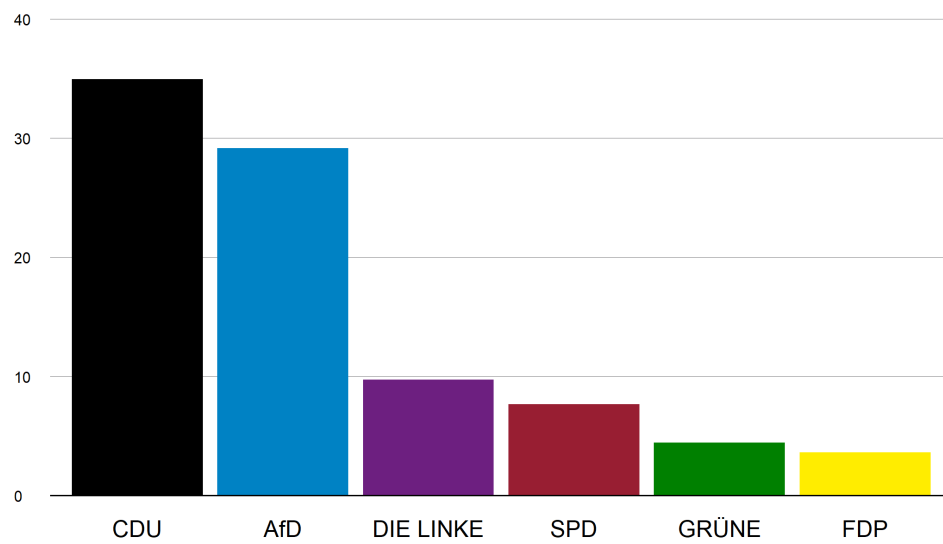
³ Median der kreisangehörigen Gemeinden; ⁴ Median aller sächsischen Gemeinden ohne Kreisfreie Städte

Rangplatzierung der Gemeinde (grüne Linie) im Vergleich zu allen Gemeinden des Landkreises (links) und zu allen Gemeinden Sachsens (rechts)⁵



⁵ Grundlage der vergleichenden Darstellungen sind alle Gemeinden des Landkreises (links) bzw. alle 416 Gemeinden Sachsens ohne die Kreisfreien Städte (rechts). Innerhalb des Landkreises bzw. Sachsens liegt die Gemeinde mit dem niedrigsten Wert im Kreismittelpunkt, die mit dem mittleren Wert auf dem mittleren Kreis und die mit dem höchsten Wert auf dem äußeren Kreis. Diese Rangfolge lässt unberücksichtigt, ob der zugrundeliegende Indikatorwert positiv oder negativ zu bewerten ist.

Landtagswahlen 2019
Gültige Zweitstimmen in Prozent



Quelle für 11. Wahlen: Statistisches Landesamt des Freistaates Sachsen. Darstellung des ifo Instituts.

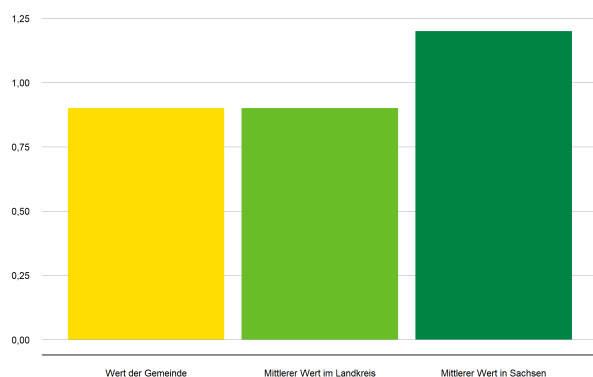
12. Ausländer und Schutzsuchende

Gemeinde in Kennzahlen

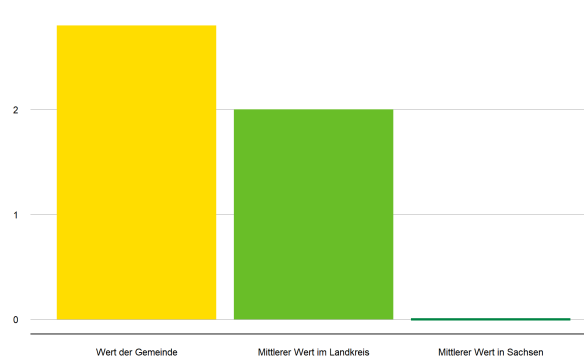
ID	Kennzahl	Jahr	Wert	Mittlerer Wert im Landkreis ³	Mittlerer Wert in Sachsen ⁴	Minimum in Sachsen	Maximum in Sachsen
S1	Ausländer, je 100 Einwohner	2018	0,9	0,9	1,2	0,0	12,0
S2	Empfänger von Regelleistungen nach Asylbewerberleistungsgesetz, je 1.000 Einwohner	2018	2,8	2,0	0,0	0,0	56,6
S3	Empfänger von Regelleistungen nach Asylbewerberleistungsgesetz (Leistungen für Bildung und Teilhabe nach § 4 Abs. 3 AsylbLG), je 1.000 Einwohner ⁵	2018	0,8	0,0	0,0	0,0	9,1

³ Median der kreisangehörigen Gemeinden; ⁴ Median aller sächsischen Gemeinden ohne Kreisfreie Städte; ⁵ Die Kennzahl liegt nicht für alle sächsischen Gemeinden vor und ist deshalb nicht in den Abbildungen dargestellt.

Ausländer, je 100 Einwohner, 2018



Empfänger von Regelleistungen nach Asylbewerberleistungsgesetz je 1.000 Einwohner, 2018



Quelle für 12. Ausländer und Schutzsuchende: Statistisches Landesamt des Freistaates Sachsen. Aus Anonymisierungsgründen werden von der Amtlichen Statistik keine Daten zu Ausländern ausgewiesen, wenn in einer Gemeinde weniger als 15 Ausländer leben. Gesperrte Werte wurden durch das ifo Institut geschätzt. Darstellung des ifo Instituts.

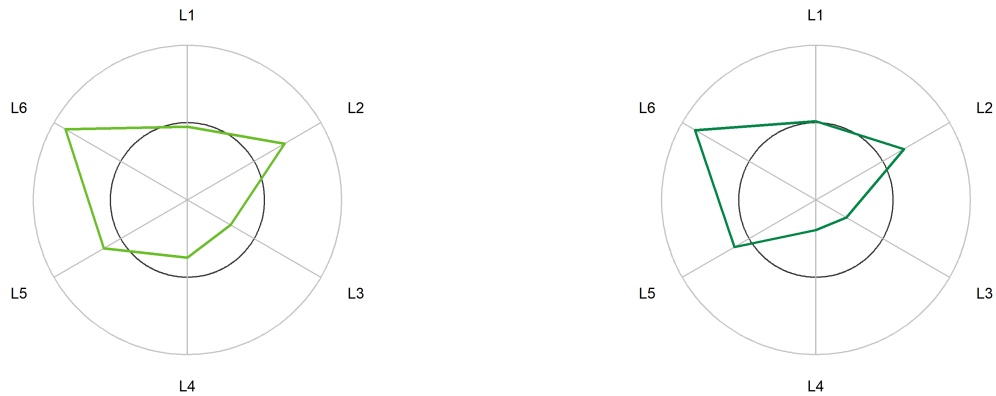
13. Stadt und Land

Gemeinde in Kennzahlen

ID	Kennzahl	Jahr	Wert	Mittlerer Wert im Landkreis ³	Mittlerer Wert in Sachsen ⁴	Minimum in Sachsen	Maximum in Sachsen
L1	Fortzüge, in kreisfreie Städte, 3-Jahres-Summe 2015 bis 2017, je 100 Fortzüge innerhalb von Sachsen	2017	18,6	19,3	18,2	3,1	74,9
L2	Zuzüge, aus kreisfreien Städten, 3-Jahres-Summe 2015 bis 2017, je 100 Zuzüge innerhalb von Sachsen	2017	24,3	14,0	17,7	0,0	79,0
L3	Wanderungsdistanz, Binnen-Fortzüge, 3-Jahres-Durchschnitt, in km	2018	16,9	18,5	20,4	11,2	59,0
L4	Wanderungsdistanz, Binnen-Zuzüge, 3-Jahres-Durchschnitt, in km	2018	15,1	16,2	18,6	9,7	52,1
L5	Leerstehende Wohnungen, je 100 Wohnungen	2011	9,1	8,5	8,2	2,7	20,5
L6	Privatinsolvenzen, Verbraucher, je 1.000 Einwohner	2018	1,2	0,4	0,4	0,0	5,5

³ Median der kreisangehörigen Gemeinden; ⁴ Median aller sächsischen Gemeinden ohne Kreisfreie Städte

Rangplatzierung der Gemeinde (grüne Linie) im Vergleich zu allen Gemeinden des Landkreises (links) und zu allen Gemeinden Sachsens (rechts)⁵



⁵ Grundlage der vergleichenden Darstellungen sind alle Gemeinden des Landkreises (links) bzw. alle 416 Gemeinden Sachsens ohne die Kreisfreien Städte (rechts). Innerhalb des Landkreises bzw. Sachsens liegt die Gemeinde mit dem niedrigsten Wert im Kreismittelpunkt, die mit dem mittleren Wert auf dem mittleren Kreis und die mit dem höchsten Wert auf dem äußeren Kreis. Diese Rangfolge lässt unberücksichtigt, ob der zugrundeliegende Indikatorwert positiv oder negativ zu bewerten ist.

Quelle für 13. Stadt und Land: Statistisches Landesamt des Freistaates Sachsen. Darstellung des ifo Instituts.

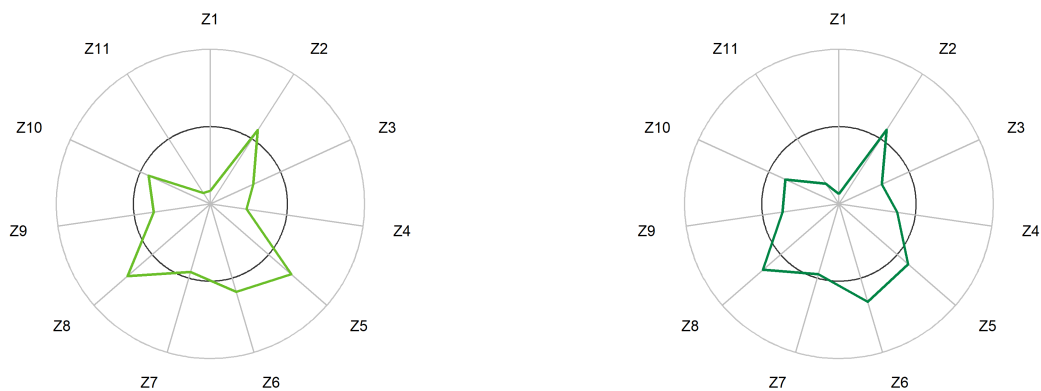
14. Gesellschaftlicher Zusammenhalt

Gemeinde in Kennzahlen

ID	Kennzahl	Jahr	Wert	Mittlerer Wert im Landkreis ³	Mittlerer Wert in Sachsen ⁴	Minimum in Sachsen	Maximum in Sachsen
Z1	Kandidaten, Gemeinderatswahl, je 10 zu vergebende Sitze	2019	12,4	19,4	19,2	9,2	73,6
Z2	Kandidaten, Gemeinderatswahl, weiblich, je 10 zur Wahl stehende Personen	2019	2,4	2,1	2,2	0,0	5,2
Z3	Eingetragene Vereine, je 1.000 Einwohner	2021	6,4	7,4	7,4	2,9	17,2
Z4	Eingetragene Vereine, Sport, je 1.000 Einwohner	2021	1,5	1,9	1,7	0,0	5,7
Z5	Eingetragene Vereine, Kultur und Religion, je 1.000 Einwohner	2021	0,7	0,5	0,6	0,0	2,9
Z6	Eingetragene Vereine, Politik, je 1.000 Einwohner	2021	0,3	0,3	0,2	0,0	3,6
Z7	Eingetragene Vereine, Freizeit, je 1.000 Einwohner	2021	2,5	2,6	2,6	0,0	6,1
Z8	Eingetragene Vereine, Bildung, je 1.000 Einwohner	2021	0,5	0,4	0,4	0,0	1,8
Z9	Eingetragene Vereine, Soziales, je 1.000 Einwohner	2021	0,5	0,6	0,6	0,0	3,6
Z10	Eingetragene Vereine, lokale Interessen, je 1.000 Einwohner	2021	0,5	0,6	0,6	0,0	3,7
Z11	Eingetragene Vereine, Historie, je 1.000 Einwohner	2021	0,0	0,4	0,3	0,0	2,9

³ Median der kreisangehörigen Gemeinden; ⁴ Median aller sächsischen Gemeinden ohne Kreisfreie Städte

Rangplatzierung der Gemeinde (grüne Linie) im Vergleich zu allen Gemeinden des Landkreises (links) und zu allen Gemeinden Sachsens (rechts)⁵



⁵ Grundlage der vergleichenden Darstellungen sind alle Gemeinden des Landkreises (links) bzw. alle 416 Gemeinden Sachsens ohne die Kreisfreien Städte (rechts). Innerhalb des Landkreises bzw. Sachsens liegt die Gemeinde mit dem niedrigsten Wert im Kreismittelpunkt, die mit dem mittleren Wert auf dem mittleren Kreis und die mit dem höchsten Wert auf dem äußeren Kreis. Diese Rangfolge lässt unberücksichtigt, ob der zugrundeliegende Indikatorwert positiv oder negativ zu bewerten ist.

Quelle für 14. Gesellschaftlicher Zusammenhalt: Gemeinsames Registerportal der Länder, Statistisches Landesamt des Freistaates Sachsen. Darstellung des ifo Instituts.